



Bwrdd Partneriaeth
Rhanbarthol Gwent
Gwent Regional
Partnership Board

Bwrdd Partneriaeth Rhanbarthol Adroddiad Blynyddol

System integredig o iechyd, gofal a lles i Went

2020/21

Gweithio mewn Partneriaeth



Bwrdd Iechyd
Aneurin Bevan
Health Board



Actively supporting the contribution of
individuals, through voluntary action.
Charity Registration No: 1097079
Company No: 4603713



Gwent Association of Voluntary Organisations
Cymdeithas Mudiadau Gwirfoddol Gwent

Cynnwys

	tud
Rhagair	4
01. Safbwyntiau Partneriaid	5
02. Crynodeb Gweithredol	7
03. RHAN 1: Trosolwg o drefn lywodraethu a datblygiad y bartneriaeth	8
■ Trosolwg o'r Bwrdd Partneriaeth Rhanbarthol	
■ Datblygiadau allweddol y bartneriaeth dros y flwyddyn ddiwethaf.	
■ Cynnydd ar weithredu newidiadau yng nghanllaw Rhan 9 diwygiedig y Ddeddf Gwasanaethau Cymdeithasol a Llesiant	
04. RHAN 2: Diweddariad cyffredinol ar gynnydd	16
■ a) Cyflawni yn erbyn Amcanion Allweddol	
■ b) Cefnogi Gwell Integreiddio a Chyflawni	
05. RHAN 3: Cyfathrebu, ymgysylltu a gwerth cymdeithasol	33
■ Sut aeth y Bwrdd Partneriaeth Rhanbarthol ati i ymgysylltu'n uniongyrchol â defnyddwyr gwasanaethau.	
■ Sut aeth y Bwrdd Partneriaeth Rhanbarthol ati i hyrwyddo cydweithredu a chyfranogiad gyda phartneriaid perthnasol.	
■ Sut aeth y Bwrdd Partneriaeth Rhanbarthol ati i ymgysylltu â rhanddeiliaid ehangach, yn cynnwys darparwyr gwasanaeth o'r trydydd sector a'r sector annibynnol.	
■ Cynnydd o ran sefydlu fforymau gwerth cymdeithasol i hyrwyddo gwerth cymdeithasol a rhannu arfer da.	
06. RHAN 4: EDRYCH YMLAEN	36
07. Atodiad 1: Cofrestr o gyfarfodydd misol y BPRh	37
09. Atodiad 2: Aelodau BPRh Gwent	38
10. Atodiad 3: Dewis - Porth Dinasyddion	39
11. Atodiad 4: Diweddariad gan y Consortiwm Colegau Rhanbarthol	40

Rhagair



‘Mae eleni, sef 2020/21 wedi bod yn flwyddyn bwysig - ac yn amser heriol i mi fy hun fel Cadeirydd newydd BPRh Gwent. Yn amlwg mae pandemig Covid-19 wedi rheoli popeth yr ydym wedi’i wneud yn y maes iechyd a gofal cymdeithasol dros y 12 mis diwethaf a mwy, ond un peth cadarnhaol yw bod y perthnasoedd gwaith yr ydym wedi’u datblygu yn y BPRh wedi helpu’n fawr wrth i brofion Covid-19 a’r rhaglen frechu gael eu sefydlu a’u cyflwyno.

Hoffwn dalu teyrnged i’m rhagflaenydd y Cyng. Carl Cuss o Gaerffili, fel Cadeirydd yr BPRh, y bu rhaid iddo orfod camu i lawr yn gynharach na’r hyn a gynlluniwyd oherwydd amgylchiadau personol, am iddo ddarparu egni a syniadau a helpodd BPRh Gwent i symud ymlaen. Rwyf hefyd am gyfleu fy niolch i Phil Robson, a arferai fod yn Gadeirydd ar y BPRh, ac a arhosodd ymlaen trwy gydol y flwyddyn ddiwethaf fel Is-gadeirydd, gan roi budd ei brofiad a’i fewnwelediad sylweddol i mi - a’r Bwrdd cyfan.

Gwyddom y byddwn yn parhau i wynebu heriau sylweddol wrth i iechyd a gofal cymdeithasol geisio dysgu gwersi yn sgil pandemig Covid-19 ac addasu i wahanol ffyrdd o weithio. Ni allai’r un ohonom fod wedi disgwyl faint o waith fyddai’n cael ei wneud ar-lein, ac rydym i gyd wedi gorfod dod i arfer â defnyddio ein ‘mudydd’ yn effeithiol! Mae bod yn gadeirydd ar gyfarfodydd ar-lein wedi bod yn brofiad dysgu go iawn. Cawsom gyfle hefyd i gyfrannu fel Bwrdd Partneriaeth at ymgynghoriad Papur Gwyn Llywodraeth Cymru ar Ail-gydbwyso Gofal a Chefnogaeth, ac felly edrychwn ymlaen at weld sut mae Llywodraeth newydd Cymru yn bwrw ymlaen â’r ystod eang o sylwadau a basiwyd ymlaen.

Hoffwn ddiolch i’m cydweithwyr yn y BPRh am yr amynedd, y goddefgarwch a’r ymrwymiad y maent wedi’u rhoi trwy gydol y blynyddoedd mwyaf anarferol hyn - gwerthfawrogir hyn yn fawr. Hoffwn ddiolch hefyd i’r swyddogion hynny sydd wedi cefnogi’r BPRh dros y flwyddyn ddiwethaf. Maent wedi ein helpu i addasu i’r ffyrdd o weithio ar-lein ac i roi’r wybodaeth ddiweddaraf inni wrth i ni oruchwylio ystod gynyddol o ffrydiau cyllid rhanbarthol. Gwn y byddwn yn gweld rhai newidiadau wrth i gydweithwyr profiadol symud ymlaen at bethau eraill, ond rwy’n hyderus y gallwn barhau i ddatblygu fel Bwrdd Partneriaeth ac y byddwn yn gwneud hynny, er wryn gwasanaethu dinasyddion Gwent yn y ffordd orau ag y gallwn.’

**Y Cyngorydd Paul Cockeram,
Cadeirydd y Bwrdd Partneriaeth Rhanbarthol**

1. Safbwyntiau Partneriaid

Citizen Panel Representative:

'Gan fyfyrir ar fy nghyfraniad i adroddiad blynyddol y llynedd, mae yna ambell debygrwydd. Mae Covid-19, y cyfnod clo, diffyg cyfarfodydd wyneb yn wyneb yn parhau i effeithio arnom, ond erbyn hyn mae rhywfaint o olau ar ddiwedd y twnnel. Mae Panel y Dinasyddion wedi parhau i gwrdd yn rhithio, gan ddysgu gan ystod o asiantaethau, a rhannu ei brofiadau â hwy. Mae wedi cyflwyno adroddiadau rheng flaen am bynciau fel rhyddhau o'r ysbty a brechiadau ac mae'n parhau i fod yn llais gwybodus i'r BPRh yn benodol. Yn bersonol, ar ôl 4 blynedd yn y swydd, roeddwn i'n meddwl mai dyma'r amser iawn i gamu i lawr o rôl y Cadeirydd a throsglwyddo'r cyfrifoldeb i ddwylo medrus Lorraine Morgan a fydd yn sicrhau bod y Panel Dinasyddion yn cyflawni ei waith da yng Ngwent.'

Chris Hodson, Cadeirydd Panel y Dinasyddion

GAVO:

'Mae 2020/2021 a Phandemig Covid-19 wedi bod yn her heb ei thebyg ers cyn cof, ond mae'r Bwrdd Partneriaeth Rhanbarthol a'i holl strwythurau ategol wedi canolbwyntio ar sicrhau bod yn rhaid i ni er mwyn symud allan o'r pandemig hwn, weithio gyda'n gilydd er budd ein holl drigolion. Mae pob sector wedi bod yn allweddol yn y broses hon a chlywyd eu holl leisiau a'u brwydrau. Mae cydweithredu yn parhau i fod yn flaenllaw wrth i ni feddwl wrth symud ymlaen ac mae yna awydd i barhau i adolygu pob ffordd o weithio i sicrhau gwelliant parhaus.

Fel un sy'n cynrychioli'r Trydydd Sector, mae'r gefnogaeth a ddarperir gan Sefydliadau, grwpiau a Gwirfoddolwyr wedi bod yn anhygoel ac mae'r gefnogaeth a roddwyd gan y strwythurau Rhanbarthol wedi mynd cryn bellter i wireddu hyn. Mae Adroddiad Blynyddol y BPRh yn rhoi cyfle gwych i ni hyrwyddo gwaith gwych yr holl bartneriaid ac edrychwn ymlaen at barhau â'r cyfraniad hwn wrth symud ymlaen.'

Stephen Tiley, Prif Weithredwr, GAVO

Prif Weithredwr, Bwrdd Iechyd Athrofaol Aneurin Bevan:

'Parhaodd y flwyddyn 2020/21 i gyflwyno heriau enfawr i'r Bwrdd Iechyd, sefydliadau sy'n bartneriaid a'n cymunedau, a hynny o ganlyniad i bandemig COVID-19. Arweiniodd hynny at yr angen i ganolbwyntio ar allu ein hysbytai a'n cymunedau, yn ogystal â symud y Rhaglen Brechu Torfol ymlaen o ran graddfa a chyflymder. Mae gweithio'n agos gyda phartneriaid wedi bod yn sylfaenol, mewn perthynas â'r ymateb i'r pandemig, ond yn ehangach ar draws yr ystod o flaenoriaethau rydym wedi cytuno arnynt ar y cyd ar gyfer ein rhanbarth. Mae'n dda gweld cynnydd cadarnhaol yr ymdrechion ar y cyd yn cael eu hadlewyrchu yn adroddiad blynyddol y BPRh hwn.'

Judith Paget, Prif Weithredwr, Bwrdd Iechyd Athrofaol Aneurin Bevan

1. Safbwyntiau Partneriaid

Cyfarwyddwr Gwasanaethau Cymdeithasol:

'Mae'r 12 mis diwethaf wedi bod yn her enfawr i bob sefydliad gyda dechrau pandemig COVID-19 ac yn enwedig dyfodiad yr ail don. Mae'r perthnasoedd yr ydym wedi'u meithrin dros y blynyddoedd trwy'r Bwrdd Partneriaeth Rhanbarthol wedi cael eu profi i'r eithaf a chredaf ein bod wedi cyrraedd yr ochr arall yn gryfach o lawer ac yn hyderus yn y perthnasoedd hynny. Nid ydym bob amser yn cytuno â'n gilydd ond byddwn yn herio barn ac opiniwn ein gilydd i geisio sicrhau ein bod gyda'n gilydd yn gwneud y penderfyniadau gorau i'n cymunedau ledled Gwent. Os rhywbeth, mae'r pandemig hwn wedi dysgu inni yw na all gwasanaethau iechyd a chymdeithasol weithio ar eu pennau eu hunain i frwydro yn erbyn argyfwng iechyd neu wasanaethau cymdeithasol mor fawr. Mae angen cefnogaeth arnom gan feysydd arbenigol eraill fel ein cydweithwyr yn Iechyd Cyhoeddus Cymru, Iechyd yr Amgylchedd / Diogelu'r Cyhoedd a Chynllunio Brys, ynghyd â'r gwirfoddolwyr parod hynny yn ein cymunedau, i fynd i'r afael â phroblemau o'r fath yn uniongyrchol.'

Damien McCann, Cyfarwyddwr Gwasanaethau Cymdeithasol yn Mlaenau Gwent

Fforwm Gofal Cymru, De-orllewin a De-ddwyrain Cymru:

'Fel cynrychiolydd darparwyr ar BPRh Gwent, sy'n cynrychioli fforwm rhanbarthol darparwyr gofal ar draws y trydydd sector a'r sector preifat, mae bod ar y BPRh yn rhoi cyfle imi wirio penderfyniadau yn nhermau eu synnwyr o safbwynt yr hyn sy'n ymarferol i ddarparwyr a gweithwyr gofal ac a allant gyflawni'r canlyniadau rydyn ni eu heisiau i ddinasyddion Gwent. Rwy'n awyddus i weld gwaith partneriaeth yn ymestyn ar draws gwahanol rannau'r sector ac, yn benodol, i sicrhau bod lleoliadau gofal rheoledig fel asiantaethau gofal cartref a chartrefi gofal yn gallu cymryd rhan yn llawn. Er yr hoffwn weld mwy o gyfranogiad gan ddarparwyr ar lefel strategol, bu rhywfaint o ymgysylltiad cadarnhaol iawn o ran rhai materion allweddol. Mae'r pandemig wedi gohirio rhywfaint o'r gwaith hwn rhag cael ei ddatblygu, ond mae hefyd wedi tynnu sylw at werth gofal cymdeithasol a'r hyn y gellir ei gyflawni wrth weithio gyda'n gilydd - mae angen i ni achub ar y cyfle i adeiladu ar y cryfderau hyn.'

Melanie Minty, Ymgynghorydd Polisi ar gyfer De Orllewin a De Ddwyrain Cymru, Fforwm Gofal Cymru.

2. Crynodeb Gweithredol

Mae'r Bwrdd Partneriaeth Rhanbarthol wedi parhau i ddatblygu blaenoriaethau a amlygwyd yn y Cynllun Ardal rhanbarthol dros y flwyddyn ddiwethaf er gwaethaf yr heriau enfawr a gyflwynwyd drwy bandemig COVID-19. Wrth i gyfyngiadau'r cyfnod clo godi ar draws y rhanbarth ac wrth i sefydliadau a chymdeithas symud i gyfnod adfer; mae partneriaid iechyd a gofal cymdeithasol dal i fod mewn cyfnod ymateb o ystyried gwendidau ac anghenion y bobl a gefnogir gan bartneriaid y BPRh. Dyma fydd yr achos wrth inni symud ymlaen â chynlluniau'r gaeaf a bydd angen monitro'r straen ar weithwyr rheng flaen yn agos, o ystyried y pwysau sydd wedi bod arnynt dros y 18 mis diwethaf. Mae'n dyst i angerdd ac ymrwymiad holl bartneriaid y BPRh a'u staff ein bod wedi gallu parhau i gyflawni'r blaenoriaethau yn y Cynllun Ardal ac mae'r llwyddiannau allweddol yn cynnwys:

Partneriaeth Strategol ar gyfer Oedolion:

- Mae gweithredu agenda drawsnewid heriol a gwaith gofal yn seiliedig ar le ac enghraifft o raglen Gartref yn Gyntaf Osgoi'r Ysbyty, wedi curo'r targed o 25 achos o ryddhau yr wythnos, ac yn seiliedig ar y 5 mis diwethaf o ddata, mae'n cyfateb i 31 achos o ryddhau yr wythnos. Byddai hyn yn rhoi cyfanswm o 1612 yn cael eu rhyddhau yn ystod blwyddyn: arbediad cyfanredol o £3.2 miliwn. Gyda'r buddsoddiad ychwanegol i ehangu'r gwasanaeth, mae Gartref yn Gyntaf yn costio tua £1.7 miliwn y flwyddyn i'w weithredu, gan roi elw o £1.5 miliwn ar y buddsoddiad.

Partneriaeth Strategol ar gyfer Gofalwyr:

- Aethpwyd ati i barhau i ddarparu gwybodaeth a chefnogaeth i ofalwyr yn ystod y pandemig ac wythnos cenedlaethol y gofalwyr, ynghyd â gweinyddu cynllun grantiau bach y Gofalwr.

Bwrdd Plant a Theuluoedd :

- Datblygu model Iceberg a phaneli lles SPACE ymhellach, yn ogystal â pharhau â'r agenda Profiadau Niweidiol yn ystod Plentyndod (ACE) gyda 158 mwy o Swyddogion Cymorth Cymunedol ac Ymchwilwyr Staff yr Heddlu yn cwblhau hyfforddiant.

Y Bwrdd Dementia:

- Wedi arwain ar ddatblygu prosiect cenedlaethol 'Get There Together' gan helpu pobl sy'n dioddef o ddementia i fagu hyder i gael mynediad i gymunedau ar ôl cyfyngiadau'r cyfnod clo yn ddiweddar ynghyd â pharhau i ddarparu hyfforddiant ymwybyddiaeth Gyfeillion Dementia i 231 yn rhithwir, gan greu 530 o Gyfeillion Dementia.

Partneriaeth Strategol ar gyfer Iechyd a Thai:

- Mae aelodau'n parhau i weithio'n agos gyda thîm y Gronfa Gofal Integredig (CGI) i weithredu prosiectau cyfalaf a gwella'r adnoddau a'r sefydliadau presennol.

Partneriaeth Strategol ar gyfer Iechyd Meddwl ac Anableddau Dysgu:

- Wedi chwarae rôl allweddol wrth gynorthwyo arolwg Iechyd Meddwl a datblygu adnodd newydd ar-lein - Melo - i wella lles emosiynol ar draws y rhanbarth.

Gwasanaeth Awtistiaeth Integredig Rhanbarthol:

- Wedi parhau i gefnogi unigolion gydag awtistiaeth, a'u teuluoedd, gan ddarparu mynediad uniongyrchol i gefnogaeth arbenigol drwy fodel hunan atgyfeirio:
 - Roedd 72% o'r holl atgyfeiriadau cymorth yn hunan atgyfeiriadau (70% yn 19/20)
 - Roedd 40% o'r holl atgyfeiriadau diagnostig yn hunan atgyfeiriadau (35% yn 19/20)
 - Yn 20/21, fe wnaeth 154 o bobl fynychu Sesiynau Rhithwir Cyngor ar Awtistiaeth a sefydlwyd mewn ymateb i'r pandemig ac yn dilyn diwedd y gwasanaeth galw heibio Cymunedol.

3. RHAN 1: Trosolwg o Drefn Lywodraethu a Datblygiad y Bartneriaeth

i Diben, rôl, aelodau, strwythur gweithredu a blaenoriaethau allweddol y bwrdd partneriaeth rhanbarthol.

Diben y Bwrdd fel y'i nodir yn y Cylch Gorchwyl yw:

'Mae Bwrdd Partneriaeth Iechyd, Gofal Cymdeithasol a Lles Gwent Fwyaf yn gorff partneriaeth allweddol; a sefydlwyd i arwain a thywys gweithrediad Deddf Gwasanaethau Cymdeithasol a Llesiant (Cymru) 2014 yn ardal Gwent Fwyaf (yn cynnwys ardaloedd Blaenau Gwent, Caerffili, Sir Fynwy, Casnewydd a Thorfaen), sy'n rhan o ardal Bwrdd Iechyd Athrofaol Aneurin Bevan'

Blaenoriaethau'r BPRh yw:

- Gwella canlyniadau iechyd a lles a lleihau anghydraddoldeb yn y rhanbarth;
- Gwella gofal, triniaeth a chymorth, gan sicrhau bod gan bobl fwy o lais a mwy o reolaeth;
- Rhoi gwybodaeth a chyngor, i helpu pobl i gynnal iechyd a lles da;
- Darparu gofal, triniaeth a chymorth cydlynol sy'n canolbwyntio ar yr unigolyn;
- Defnyddio adnoddau, sgiliau ac arbenigedd yn fwy effeithiol;
- Alinio neu integreiddio swyddogaethau ac adnoddau, lle mae integreiddio'n ychwanegu gwerth i ddinasyddion.

Er mwyn cyflawni blaenoriaethau'r BPRh ac amcanion y Cynllun Ardal, mae'r BPRh wedi sefydlu 6 o bartneriaethau integredig thematig, sydd hefyd yn goruchwyllo'r rhaglenni gwaith a phrosiectau perthnasol o fewn cyllid y GGI a Thrawsnewid.

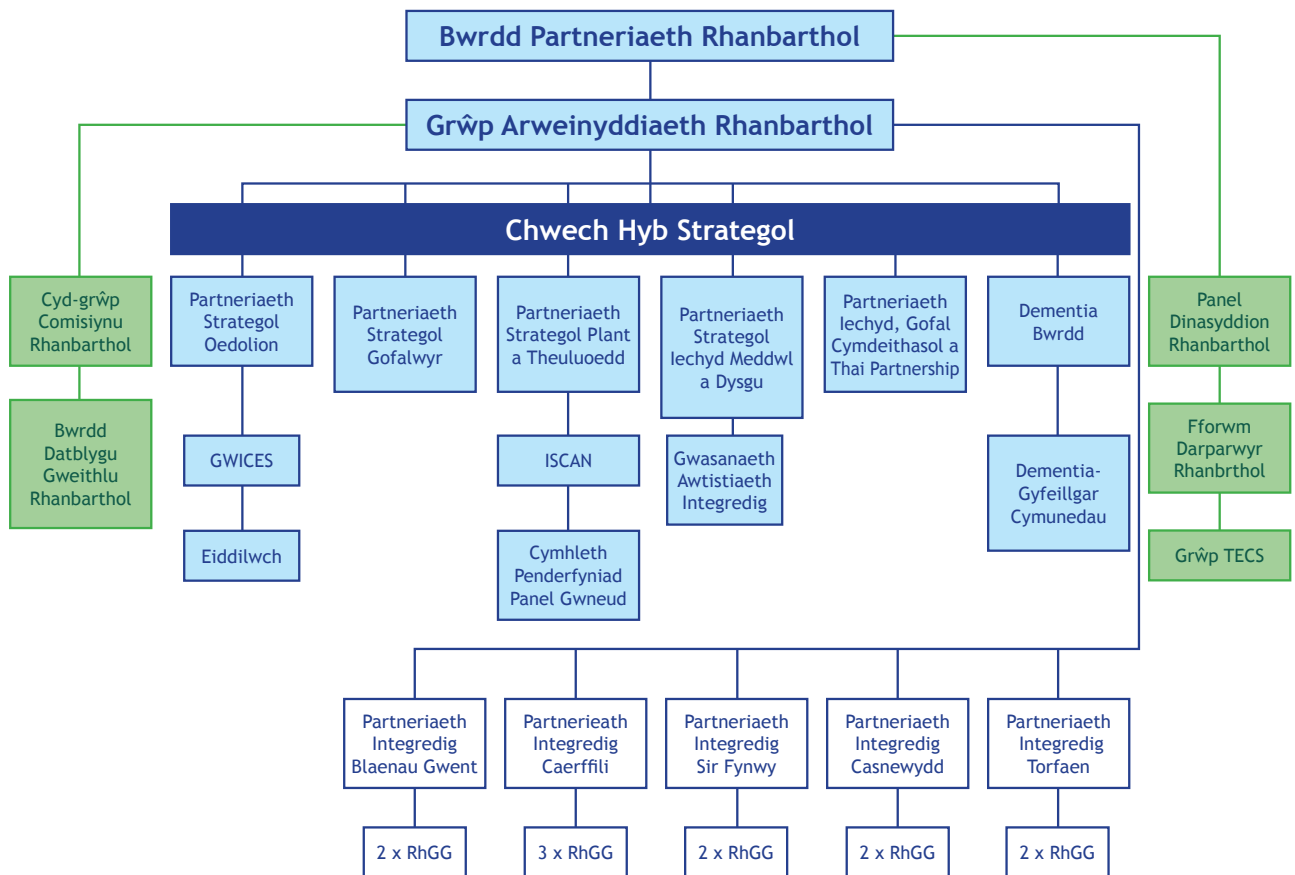
Mae'r is-bartneriaethau hyn yn adrodd yn uniongyrchol i'r BPRh ac yn cyfleu'r diweddaraf ar gynnydd yng nghyd-destun blaenoriaethau a heriau'r Cynllun Ardal:

- Partneriaeth Strategol ar gyfer Gofalwyr;
- Partneriaeth Strategol ar gyfer Plant a Theuluoedd;
- Bwrdd Dementia;
- Partneriaeth Strategol ar gyfer Oedolion Gwent;
- Partneriaeth Strategol ar gyfer Iechyd, Tai a Gofal Cymdeithasol;
- Partneriaeth Strategol ar gyfer Iechyd Meddwl ac Anabledd Dysgu.

Mae gan bob un o'r partneriaethau thematig raglen waith strategol, sy'n cael ei chyfleu ar lefel leol drwy'r Byrddau Partneriaeth Integredig a Rhwydweithiau Gofal Cymdogaeth.

Mae yna hefyd rai grwpiau swyddogaethol eraill, a nodir yn Neddf GCaLI sy'n ofynnol ar lefel rhanbarthol. Mae hyn yn cynnwys:

- Y panel dinasyddion rhanbarthol (yn cynnwys gofalwyr), gyda dau gynrychiolydd i eistedd ar y Bwrdd;
- Y fforwm darparwyr sy'n seiliedig ar werth, i gysylltu â'r BPRh yn uniongyrchol - dau gynrychiolydd etholedig i eistedd ar y Bwrdd;
- Grŵp cydgomisiynu rhanbarthol;
- Bwrdd Rhanbarthol Datblygu'r Gweithlu;
- Grŵp Gofal Galluogi Technoleg rhanbarthol (TECS).



Mae Cynllun Ardal Gwent yn nodi'r camau ar gyfer system integredig o iechyd, gofal a lles ar draws Gwent. Mae arweinyddiaeth gydweithredol gan gydweithwyr lechyd, Llywodraeth Leol a'r Trydydd sector wedi sbarduno datblygiad y cynllun. Mae'n uchelgeisiol, ac mae'n gosod map llwybr clir ar gyfer cyflwyno model integredig o ofal iechyd a lles ar draws Gwent. Bydd y Bwrdd Partneriaeth Rhanbarthol (BPRh) yn arwain a goruchwyllo cyflawni'r cynllun, gyda chymorth systemau priodol ar gyfer llywodraethu a rheoli perfformiad.

Mae'r Cynllun wedi'i strwythuro o amgylch y themâu craidd statudol a nodwyd yn y canllawiau Asesu Anghenion y Boblogaeth a grwpiau poblogaeth â blaenoriaeth, lle mae angen newid sylweddol yng nghyflymder y trawsnewid, sef: oedolion hŷn, plant a phobl ifanc, gofalwyr; a phobl ag anghenion iechyd meddwl ac anabledau dysgu. Yn sail i'r grwpiau strategol hyn mae ffrydiau gwaith ar dai, gweithlu, cyllid a thechnoleg gynorthwyol. Bydd y cynllun yn cael ei gyflawni drwy'r strwythur a nodir uchod yn cynnwys gweithgaredd rhanbarthol (partneriaethau strategol) gweithgaredd lleol (5 x bwrdd integredig) a modelau ardal (RhGC).

Datblygiadau allweddol dros y flwyddyn ddiwethaf

Model Trawsnewid Gwent

Mae Rhaglen Drawsnewid Gwent wedi parhau i wneud cynnydd da gyda'r rhaglenni yn addasu eu cwrpas a'u ffocws i sicrhau eu bod yn gallu cefnogi'r ymateb lleol i COVID-19. Mae'r pedair rhaglen yn cynnwys dull system gyfan o gefnogi gwell lles cymunedol a datblygu model gofal yn seiliedig ar le yn agosach at y cartref, ac atal derbyn heb angen i'r ysbyty. Bydd y pwyslais yn y flwyddyn olaf ar ddatblygu fframwaith gofal cydlynol yn seiliedig ar le, wedi'i seilio ar egwyddorion ac elfennau llwyddiannus pob un o'r pedair rhaglen. Mae'n parhau i fod yn rhaglen strategol i gefnogi integreiddio a gweithio mewn partneriaeth ar draws iechyd, gofal cymdeithasol, tai a'r trydydd sector, gyda chyd-gynhyrchu a chydweithio wrth wraidd y rhaglen.

Aethpwyd ati i gefnogi cyflwyno'r rhaglen trwy ddatblygu Hwb Cydlynol Ymchwil, Arloesi a Gwella Gwent, gyda Rhwydweithiau Dysgu a Gwella bellach yn weithredol ac yn cefnogi trawsnewid parhaus ym mhob rhaglen. Yn ogystal, mae Hwb Ymchwil, Arloesi a Gwella Cyfathrebu (RIIC) Gwent yn arwain ar y llwyfan cenedlaethol ar ddulliau arloesi ar gyfer Byrddau Partneriaeth Rhanbarthol, gyda datblygiad pecyn hyfforddiant.

O ystyried y tebygolrwydd y bydd cyllid trawsnewid yn dod i ben yn ei fformat presennol ym mis Mawrth 2022, mae pob rhaglen yn datblygu rhaglen waith yn ymwneud â chynaliadwyedd ariannol, gan egluro gwerth y rhaglenni yn unol ag amcanion gwella strategol ehangach y Bwrdd Partneriaeth Rhanbarthol. Er mwyn cefnogi'r gwaith hwn, mae Llywodraeth Cymru yn gweithio gyda'r rhanbarthau i ddatblygu Cymunedau sy'n Ymarfer, i rannu dysgu a chynllunio graddio rhanbarthol a modelu economaidd, i ddangos lle y gellir sicrhau arbedion effeithlonrwydd yn y system yn y tymor hwy.

Wrth symud ymlaen i'r flwyddyn olaf bydd y pwyslais ar alinio'r rhaglenni i greu fframwaith o amgylch gofal yn seiliedig ar le, sy'n cefnogi ymyrraeth gynnar ac ataliad, darparu gofal yn agosach at y cartref ac atal derbyn heb angen i'r ysbyty. Bydd y rhaglenni'n cael eu mireinio i sicrhau eu bod yn ystyried agoriad Ysbyty Athrofaol y Faenor yn gynnar, a chasgliadau'r gwerthusiad cenedlaethol.

Parhau i ddefnyddio a defnyddio'r Gronfa Gofal Integredig i'r eithaf

Darperir y Gronfa Gofal Integredig gan Lywodraeth Cymru fel galluogwr i gyflawni Deddf Gwasanaethau Cymdeithasol a Llesiant a'r 'Strategaeth Cymru Iachach' mwy diweddar. Darperir cyllid i gefnogi'r grwpiau blaenoriaeth i integreiddio fel y nodir yn Neddf Gwasanaethau Cymdeithasol a Llesiant 2014.

I'r grwpiau blaenoriaeth hyn, mae canllawiau'r GGI ar hyn o bryd yn darparu nodau ar gyfer modelau a dulliau darparu gwasanaeth integredig a fydd yn:

- Galluogi pobl hŷn i gynnal eu hannibyniaeth ac aros gartref, gan osgoi gorfod mynd i'r ysbyty heb angen ac oedi cyn rhyddhau;
- Galluogi teuluoedd i ddiwallu anghenion eu plant a'u helpu i aros gyda'i gilydd;
- Cefnogi gofalwyr yn eu rôl ofalu a'u galluogi i gynnal eu lles eu hunain;
- Cefnogi datblygiad gwasanaethau gofal a chymorth integredig ar gyfer unigolion ag anghenion cymhleth, gan gynnwys pobl ag anabledau dysgu, plant ag anghenion cymhleth ac awtistiaeth;
- Cynnig cymorth cynnar ac atal anghenion rhag cynyddu; a
- Hyrwyddo iechyd a lles emosiynol yn ogystal ag atal iechyd meddwl gwael.

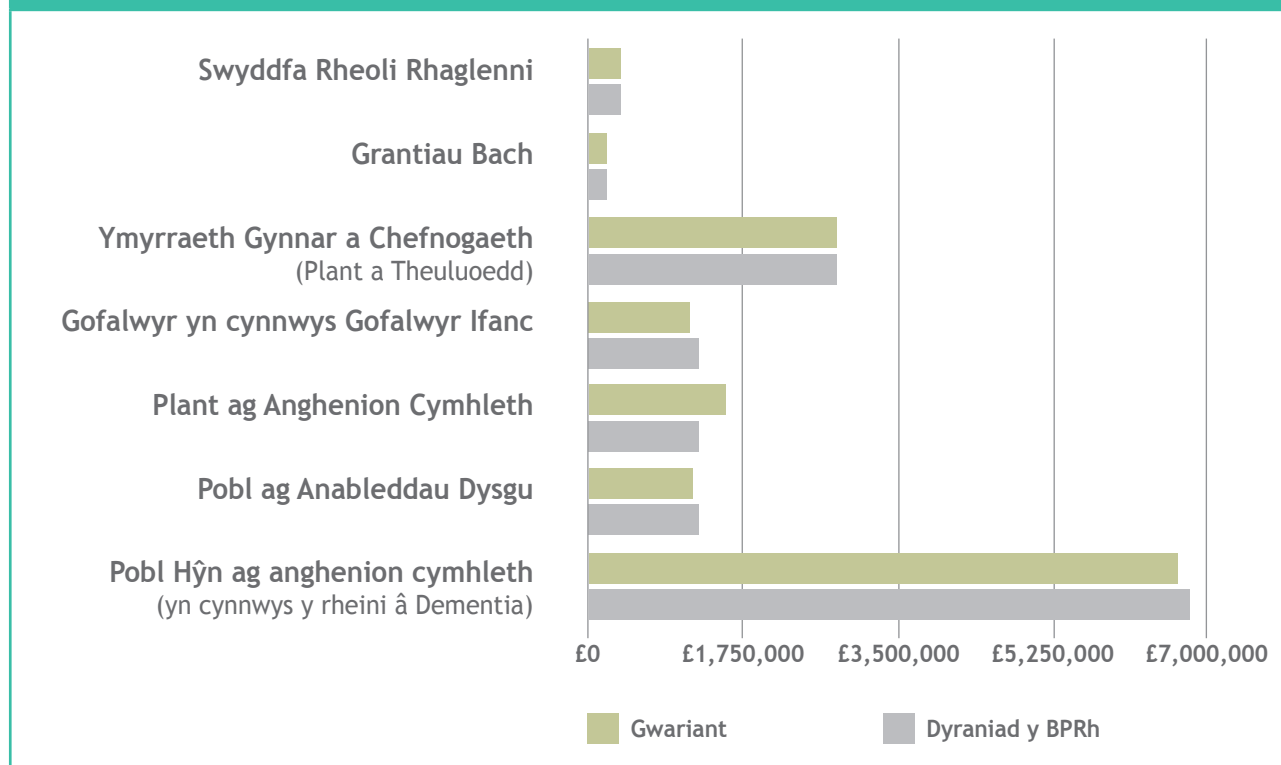
Bwriad y GGI yw cynorthwyo byrddau partneriaeth rhanbarthol i ddatblygu a phrofi modelau integredig newydd ar gyfer iechyd a gofal, gan gynnwys:

- **Gweithio a chydweithredu fel partneriaeth:** Disgwylir i bartneriaid rhanbarthol feithrin agwedd gydweithredol a chydgyhyrchiol tuag at gynllunio, dylunio, profi a gwerthuso prosiectau'r GGI ledled y rhanbarth, gyda'r bwriad o wella a phrif ffrydio modelau ac arferion integredig llwyddiannus.
- **Gweithlu:** Dylai prosiectau gynnwys ffocws clir ar ddatblygu'r sgiliau, ymddygiadau a diwylliannau angenrheidiol a fydd yn cefnogi newid ac yn datblygu timau a gwasanaethau cyflenwi integredig effeithiol. Dylai'r dysgu a gymerir o brosiectau sy'n datblygu timau integredig llwyddiannus gael ei ddefnyddio i lywio a ffurfio arferion prif ffrwd.
- **Seilwaith:** Dylai partneriaid ystyried sut y gellir rhannu eu hadnoddau cyfunol ehangach fel llety, systemau, seilwaith TG ac offer a chyfrannu at gyflawni prosiectau'r GGI.

O 2018-19 darparwyd y gronfa trwy dair ffrwd ariannu; Refeniw'r GGI, Dementia GGI a Chyfalaf y GGI. Yn genedlaethol mae dyraniadau Cyllid Refeniw a Dementia y GGI wedi tyfu i £89 miliwn. Daw ffrwd y Gronfa Gofal Integredig (Refeniw) ar gyfer 2020/21 gan gynnwys Dementia, Gwasanaeth Awtistiaeth Integredig a W.C.C.I.S. i gyfanswm o £16.475m (yr un peth ag yn 2019/20). Yn ogystal, darparodd dyraniad cynllun buddsoddi 3 blynedd Cyfalaf y GGI 2020/21 £7.4 miliwn i'r rhanbarth."

Er mwyn cefnogi'r datblygiad sy'n gysylltiedig â'r twf mewn cyllid, gweithgareddau rheoli, a gofynion gwerthuso ac adrodd, roedd BPRh Gwent yn rhagweithiol wrth ymateb i'r cyfle i ariannu a datblygu Swyddfa Rheoli Portffolio'r (SRhP) GGI gan sicrhau bod cyfleoedd buddsoddi yn cyd-fynd ag anghenion strategol lleol, a rhaglen o welliant parhaus wedi'i galluogi trwy rannu gwybodaeth a gwerthuso'r buddsoddi.

Defnydd yn ôl Maes Blaenoriaeth



ii Cynnydd ar weithredu newidiadau yn y canllawiau Rhan 9 diwygiedig. Yn benodol Tai ac Addysg

Yn unol â strategaeth ‘Cymru Iachach’ ac elfen gyfalaf y GGI, mae tai yn cael mwy o broffil mewn BPRh. Mae’r canllawiau Rhan 9 diwygiedig yn gofyn am: O leiaf un cynrychiolydd tai o awdurdod lleol ac o leiaf un landlord cymdeithasol cofrestredig ar aelodaeth pob bwrdd. Roedd rhanbarth Gwent eisoes wedi sefydlu Partneriaeth Iechyd, Gofal Cymdeithasol a Thai, ac enwebwyd cadeirydd y grŵp hwn Paula Kennedy, Prif Weithredwr Cartrefi Melin, gan gydweithwyr LCC i’w cynrychioli ar y BPRh.

Galwodd adroddiad blynyddol 2018/19 y Comisiynydd Plant am fwy o ffocws gan y byrddau rhanbarthol ar flaenoriaethu integreiddio gwasanaethau i blant ag anghenion cymhleth. Mae’r Rheoliadau’r Diwygiad yn ychwanegu gofyniad i o leiaf un uwch swyddog awdurdod lleol o’r sector addysg fod yn aelod o’r bwrdd.

Mae Cyfarwyddwr Addysg enwebedig wedi ymuno â’r BPRh eleni. Mae’n werth nodi bod Cyfarwyddwyr Addysg yn aelodau o’r Bartneriaeth Strategol ar gyfer Plant a Theuluoedd sy’n adrodd yn uniongyrchol i’r BPRh mae’r llais addysg hefyd yn bresennol yn ystod trafodaethau.

SPACE-Lles

Rydym wedi ein calonogi gan baneli cymorth cynnar SPACE-Wellbeing rhanbarth Gwent sef yr enghraifft fwyaf datblygedig yr ydym wedi'i darganfod o ddull amserol, 'dim drws anghywir' o gefnogi teuluoedd lle mae plant yn wynebu problemau iechyd meddwl neu emosiynol neu anawsterau ymddygiad. Mae yna hefyd enghreifftiau da eraill ledled Cymru lle mae rhanbarthau yn dechrau dwyn gwasanaethau ynghyd i helpu plant ag anghenion cymhleth. Mae angen i ranbarthau wneud mwy i ddysgu oddi wrth ei gilydd lle mae enghreifftiau o arfer da yn bodoli, a bod yn fwy uchelgeisiol wrth anelu at brofiad 'dim drws anghywir' ar draws eu rhanbarthau.

Adroddiad 'Dim Drws Anghywir' Comisiynydd Plant Cymru.

Mae Gwasanaethau Integredig Cymorth i Deuluoedd (GICiD) yn darparu cymorth wedi'i dargedu ac yn helpu i gysylltu gwasanaethau plant ac oedolion, gan ganolbwyntio ar y teulu fel uned. Mae'r GICiD yn gweithio gyda theuluoedd i'w helpu i wneud newidiadau cadarnhaol, fel bod unrhyw bryderon yn cael eu lleihau, a gall plant aros yn ddiogel gartref. Yn rhanbarth BIAAB, Cyngor Dinas Casnewydd yn wreiddiol oedd y sefydliad arweiniol, a chydlynodd weithrediadau ledled y rhanbarth. Ariannodd y 5 awdurdod lleol, wasanaeth a rennir yn benodol i gyflwyno'r model TICiD gwreiddiol. Mae cronni arian ar gyfer TICiD yn ofyniad o dan Ran 9 o Ddeddf GCaLL, ac roedd y trefniadau hyn ar waith cyn dyddiad gweithredu'r Ddeddf, 6 Ebrill 2016, ar gyfer model TICiD.

Rhwng 2016 - 2018 bu'r 5 ALL yn adolygu ac yn ailfodelu dulliau ymyriadau ar gyfer gwasanaethau Gyrrion Gofal. Roedd hyn yn cynnwys adolygiad o effeithiolrwydd ein darpariaeth TICiD flaenorol. Roedd pryder a risg bosibl o gael gwasanaethau cyfocrog â dyblygu i deuluoedd. Mae pob TICiD wedi esblygu'r model cymorth gwreiddiol i ddiwallu anghenion teuluoedd sy'n wynebu rhieni'n camddefnyddio sylweddau, trais domestig ac afiechyd meddwl ymysg rhieni yn fwy effeithiol. Mae gan 5 ALL Gwent strwythurau gwahanol gyda sefydliadau sy'n amrywio ar gyfer cymorth i deuluoedd, ymyriadau dwys, cyswllt teuluoedd, ataliadau a gwasanaethau gyrrion gofal. Goddiweddwyd y ddarpariaeth TICiD flaenorol gan ddatblygiad gwell gwasanaethau gyrrion gofal gan ddefnyddio elfennau gorau'r model TICiD ond gan symud i ffwrdd o rai o'r agweddau llai defnyddiol.

Mae'r 5 ALL i gyd yn cynnig cymorth teuluol dwys gyda chyfuniad o fodolau, staffio a phartneriaid ond wedi'u hymwreiddio mewn ymchwil ac ymarfer sy'n seiliedig ar dystiolaeth. Ymhlith y partneriaid mae cydweithwyr yn y maes iechyd, gweithwyr cymdeithasol ymgynghorol, gweithwyr cam-drin domestig arbenigol yn ogystal â gweithwyr cymorth i deuluoedd. Mae'r 5 ALL i gyd yn chwarae rôl gyda Phartneriaeth Strategol Plant a Theuluoedd ac yn gweithio gyda'i gilydd fel sy'n briodol; er enghraifft ar gynigion diweddar y GGI i ddatblygu ymyriadau cymorth i deuluoedd ymhellach.

O dan y Bartneriaeth Strategol Plant a Theuluoedd rydym wedi datblygu is-grŵp Gwasanaeth Integredig i Blant ag Anghenion Ychwanegol (ISCAN) ac mae hyn yn cefnogi plant ag anghenion cymhleth trwy ddull un drws ffrynt ac mae hefyd yn canolbwyntio ar drosglwyddo rhwng gwasanaethau plant ac oedolion.

Fel yr amlinellir yn Rhan 9 o'r Ddeddf GCaLL, mae'r 5 ALL yn gweithio gyda'i gilydd i rannu arfer a chydweithio o ran hyfforddiant ac arbenigedd. Mae'r pum ALL wedi datblygu cynnig Gwent gan ddefnyddio arian y GGI ynghyd â chyllidebau craidd ar draws pedwar maes sef: Cynadleddau Grwpiau Teulu, Cyfryngu, Teulu a Ffrindiau, a gwasanaethau Gyrrion Gofal. Cyflwynir pob un ohonynt gan ddefnyddio ffocws trawma a dull sy'n seiliedig ar gryfderau, felly'n mynd i'r afael â dysgu methodoleg TICiD. Mae'r adnodd GGI yn cael ei fonitro'n rhanbarthol ac mae'r gwaith gyda'r tîm GGI yn parhau er mwyn gwerthuso'r gwaith hwn ledled y rhanbarth.

Cydgomisiynu a Chyfuno cronfeydd. Gan gynnwys cynnydd yng nghyd-destun argymhellion adroddiad KPMG ar gyllidebau cyfun.

Comisiynu Rhanbarthol: Cyn pandemig COVID-19, roedd y Grŵp Comisiynu Rhanbarthol (GCRh) yn symud ymlaen i gam nesaf ei raglen waith. Yn ystod y pandemig, darparodd y GCRh gefnogaeth helaeth i ddarparwyr gofal ledled y rhanbarth, gan fonitro swyddi gwag mewn cartrefi gofal, helpu i weinyddu Cronfa Caledi Llywodraeth Cymru a sicrhau bod y canllawiau a'r wybodaeth ddiweddaraf yn cael eu cyfleu'n effeithiol. Mae'r cylch gorchwyl ac aelodaeth hefyd wedi'u hadnewyddu.

Nod cyffredinol y GCRh yw:

'Cefnogi a galluogi pobl i fyw lle maen nhw eisiau byw a sefydlu'r hyn sy'n bwysig iddyn nhw fel man cychwyn'.

Gofynion Allweddol:

- Gweithio gyda'r farchnad/marchnadoedd gofal i ysgogi newid;
- Gweithio gyda chomisiynwyr i newid arferion comisiynu;
- Gweithio gyda staff i newid diwylliant ac arfer;
- Gweithio i gael strategaeth gyfathrebu glir a negeseuon a rennir gan yr holl gomisiynwyr.

Mae gan y GCRh swyddogaeth drawsbynciol ar draws y partneriaethau strategol rhanbarthol ac mae ar gael i wneud gwaith ar eu rhan ac ar ran y Grŵp Arweinyddiaeth Rhanbarthol. Mae'r GCRh hefyd yn goruchwyllo rhaglenni comisiynu rhanbarthol ledled y rhanbarth a fforwm rhannu gwybodaeth ac arfer da ar draws y partneriaethau rhanbarthol. Mae'r GCRh hefyd ar gael i ddarparu cyngor technegol arbenigol i bartneriaid ar gomisiynu gweithgaredd cysylltiedig ond bydd y ffocws dros y flwyddyn nesaf ar gefnogi'r sector cartrefi gofal gyda nifer uchel o swyddi gwag a chynllunio cynaliadwyedd y sector yn y tymor hir.

Cyllidebau Cyfun - Adroddiad KMPG

Mae'r matrices aeddfedrwydd, h.y. sut y gwnaethant asesu trefniadau Gwent isod:

Diben a chwmpas cronfeydd cyfun	Lefel Aeddfedrwydd 3
Trefniadau rheoli'r gronfa	Lefel Aeddfedrwydd 5
Sut y gwneir penderfyniadau ynghylch defnyddio'r gronfa	Lefel Aeddfedrwydd 5
Sut y rhennir risg cronfeydd cyfun	Lefel Aeddfedrwydd 1
Canlyniadau cychwynnol cronfeydd cyfun	Lefel Aeddfedrwydd 2
Datblygiad yn y Dyfodol	Lefel Aeddfedrwydd 3
Cydweithredu	Lefel Aeddfedrwydd 3

Defnyddiwyd adroddiad KPMG i ddatblygu'r agenda ranbarthol ac fe wnaeth helpu i greu ffocws ar feysydd allweddol.

Cyllidebau cyfun ar gyfer cartrefi gofal:

Mae'r rhanbarth wedi cael yr her o ddatblygu Cytundeb Cronfa Gyfun (Adran 33) a gwnaeth gynnydd sylweddol. Hyd yma mae pob partner wedi 'ymrwymo' â chynllun gwaith cynhwysfawr ar gyfer 2019/20 sy'n adeiladu'n uniongyrchol ar y cynnydd a wnaed yng nghyd-destun gofynion Rhan 9 o'r Ddeddf GCaLl.

Cynnydd hyd yma:

- Trefniant Cronfa Gyfun Adran 33 wedi'i lofnodi gan bob parti;
- Contract rhanbarthol cyffredin wedi'i weithredu ac yn weithredol;
- Cytuno a gweithredu Manyleb Gyffredin ar gyfer swyddogaethau llety cartrefi gofal;
- Cytuno ar fethodoleg ffioedd cyffredin ar y cyd â chartrefi gofal a symud tuag at gyfnod profi manwl (o gafodd ei oedi yng ngoleuni pandemig Covid 19);
- Mae offeryn monitro contract cyffredin yn cael ei gynhyrchu;
- Cytunwyd a gweithredwyd dull rhanbarthol o roi meddyginiaeth mewn gofal cartref;
- Mae dull cyffredin o ymdrin â gwasanaethau penodi a dirprwyo yn cael ei archwilio;
- Roedd swyddi gwag mewn cartrefi gofal yn cael eu monitro trwy gydol y pandemig COVID-19.

Wrth fynd ymlaen bydd Rhaglen Waith y GCRh yn 2021/22 yn cynnwys:

- Rhan 9 Deddf GCaLl Gwasanaethau Llety i Bobl Hŷn;
- Rhaglen Ranbarthol ar gyfer Gwasanaethau Gofal Cartref;
- Gwasanaethau Rhanbarthol ar gyfer Iechyd Meddwl ac Anabledd Dysgu;
- Gwasanaethau Eiriolaeth Rhanbarthol i Oedolion;
- Gwasanaethau Rhanbarthol i Blant.
- Gwasanaethau Dydd Rhanbarthol.
- Cefnogi cyfnod adfer COVID-19 i Gartrefi Gofal a darparwyr Gofal Cartref.

4. RHAN 2: Diweddariad cyffredinol ar gynnydd

2a: Cyflawni yn erbyn Amcanion Allweddol

Mae canlyniadau'r Cynllun Ardal yn cael eu cyflawni a'u monitro trwy'r 6 Phartneriaeth strategol sydd hefyd yn sicrhau bod y themau cenedlaethol a nodir yn yr Asesiad Anghenion Poblogaeth yn cael eu blaenoriaethu:

- Plant a phobl ifanc ag anghenion cymhleth (yn cynnwys diffiniadau rhan 9 newydd);
- Gofalwyr di-dâl;
- Pobl hŷn, gan gyfeirio'n benodol at gefnogi pobl sy'n dioddef o ddementia;
- Pobl ag anabledau corfforol;
- Pobl ag anabled dysgu/awtistiaeth;
- Pobl ag iechyd meddwl gwael neu anghenion cymorth emosiynol;
- Pobl â nam ar y synhwyrau.
- Pobl sy'n wynebu Trais yn erbyn Menywod, Cam-drin Domestig a Thrais Rhywiol (VAWDASV) neu ddirgartrefedd a'r ystâd ddiogel (fel y nodir yn y Cod Ymarfer)

Mae gweithio mewn partneriaeth â byrddau strategol eraill yn allweddol i sicrhau ein bod yn creu synergedd ar draws y rhanbarth ac yn osgoi dyblygu ymdrechion; ac mae'r BPRh hefyd yn cysylltu'n agos â'r Bwrdd Cynllunio Ardal, sy'n arwain ar faterion camddefnyddio sylweddau a Byrddau Diogelu. Ar lefel strategol, mae'r BPRh yn cysylltu'n agos â Byrddau Gwasanaethau Cyhoeddus i sicrhau bod dull cydweithredol o gyflawni'r Cynllun Ardal, y 5 Cynllun Lles ac agenda VAWDASV. Mae'r BPRh yn ymwneud â chynlluniau i uno'r 5 BGC i greu Bwrdd Gwasanaethau Cyhoeddus Rhanbarthol.

Mae'r rhan hon o'r adroddiad blynyddol yn nodi gwaith allweddol a ddatblygwyd trwy bob un o'r partneriaethau o dan y BPRh a chanlyniadau allweddol yn y flwyddyn mewn perthynas â chyflawni'r Cynllun Ardal Rhanbarthol.

Partneriaeth Strategol ar gyfer Oedolion Gwent (PSOG)

Canlyniad Cynllun Ardal a nodwyd trwy'r Asesiad o Anghenion y Boblogaeth:

- Gwella lles emosiynol pobl hŷn trwy leihau unigrwydd ac arwahanrwydd cymdeithasol gydag ymyrraeth gynharach a gwytnwch cymunedol.

Cynnydd

- Mae'r BPRh wedi goruchwyllo cynlluniau gaeaf ar draws y rhanbarth ac wedi gweithredu llwybr Rhyddhau i Adfer ac Asesu. Mae'r gwasanaeth hwn yn rhychwantu 5 ardal awdurdod lleol Gwent ac yn cefnogi atal mynediad a rhyddhau'n gyflymach. Hefyd mae'r bartneriaeth wedi cefnogi a chydlynu Menter Trawsnewid Cartref yn Gyntaf sy'n cefnogi osgoi derbyn a rhyddhau i asesu.
- Mae'r PSOG wedi gweithio'n agos iawn gyda darparwyr cartrefi gofal a gofal cartref lleol yn ystod y pandemig i ddarparu gwybodaeth, cyngor ac arweiniad mewn perthynas â'r heriau niferus fel ymweld â chartrefi gofal, profion i staff a phrosesau brechu.
- Parhau i ddatblygu dull comisiynu rhanbarthol ar gyfer cartrefi gofal a monitro gwelyau gwag a chyfarwyddo, a gweinyddu, Cyllid Caledi i sicrhau bod cartrefi gofal yn cael cefnogaeth ariannol. Mae'r pandemig wedi effeithio ar amserlenni a phrofi methodoleg ffioedd cyffredin ond bydd hyn yn symud ymlaen ar gyflymder dros y flwyddyn nesaf.

Astudiaeth Achos

Rhwydweithiau Cymorth Cymunedol Sir Fynwy (GAVO)

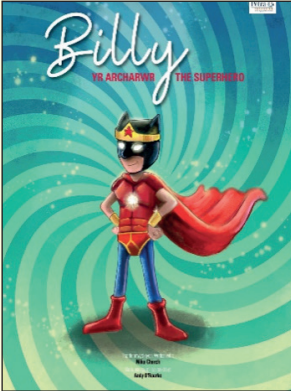
Rhwydweithiau lleol a ddatblygwyd yn ystod y pandemig wrth i grwpiau a chymunedau weithio gyda'i gilydd i gefnogi trigolion bregus. Mae'r rhwydweithiau hyn yn derbyn cefnogaeth gan GAVO a Chyngor Bwrdeistref Sir Fynwy i barhau, fel ffordd effeithiol i gymunedau nodi'r pethau sydd eu hangen a'u heisiau arnynt yn y dyfodol. Mae'r rhwydweithiau hefyd yn darparu strwythur i benderfynu ar y cymorth a'r adnoddau angenrheidiol sydd eu hangen. Dyma enghraifft dda o bobl leol yn arwain, a sefydliadau yn eu cefnogi i roi eu syniadau ar waith.

Dyfyniad gan weithiwr cymdeithasol Lles, CSF, sydd wedi bod yn rhan o'r gefnogaeth i wirfoddolwyr cymunedol :-

"Rwyf wedi datblygu gwell dealltwriaeth o rôl ac anghenion y gwirfoddolwyr sydd wedi chwarae rhan mor enfawr wrth gefnogi pobl trwy'r cyfnod clo. Mae gwirfoddolwyr, wrth gwrs, wedi bod yno erioed ac wrth gwrs roeddwn i'n gwybod amdany'n nhw. Ond gallaf ddweud yn onest nad oeddwn yn ymwybodol hyd yma o bwysigrwydd eu rôl a pha mor bwysig ydyn nhw, yn eu tro, i'r bobl maen nhw'n eu cefnogi."

- Mae'r bartneriaeth hefyd wedi goruchwyllo gweithrediad Prosiect Trawsnewid Cymunedau Tosturiol i ailddylunio cymorth gofal sylfaenol ac eilaidd, gyda hyfforddiant mewn Llywio Gofal yn cael ei ddatblygu ar draws meddygfeydd MT a gwasanaethau rheng flaen ledled y rhanbarth dros y flwyddyn ddiwethaf.

Llyfr Billy yr Archarwr



Wedi'i gyd-gynhyrchu gan Bartneriaeth Ranbarthol Gwent, BIAAB a rhwydwaith rhieni Caerffili ym mis Rhagfyr 2018, darparodd y llyfr lluniau hwn ffordd newydd o gyflwyno pwnc iechyd a gofal cymdeithasol i blant iau a'u hannog i gydnabod y rôl bwysig y mae'n ei chwarae yn eu cymunedau lleol. Eleni gyda chefnogaeth Prifysgol De Cymru mae adnodd digidol wedi'i ddatblygu i gefnogi athrawon a disgyblion ysgolion cynradd i archwilio a thrafod rhai o'r themâu allweddol sydd wedi'u cynnwys yn llyfr gwreiddiol 'Billy'. Ar hyn o bryd mae'r adnodd dwyieithog yn disgwyl cymeradwyaeth Hwb a bwriedir iddo fynd yn fyw ym mis Medi 2021.

Partneriaeth Strategol ar gyfer Plant a Theuluoedd

Canlyniadau Cynllun Ardal a nodwyd trwy'r Asesiad o Anghenion y Boblogaeth:

- Gwella canlyniadau i blant a phobl ifanc ag anghenion cymhleth trwy ymyrraeth gynharach, cefnogaeth yn y gymuned a lleoliadau yn agosach at y cartref;
- Sicrhau iechyd meddwl a lles emosiynol da i blant pobl ifanc trwy weithio mewn partneriaeth yn effeithiol (blaenoriaeth o dan thema graidd Iechyd Meddwl).

Cynnydd:

- Parhawyd i weithredu rhaglen lles SPACE trwy gyllid Trawsnewid a'i werthuso'n gadarnhaol gan Gomisiynydd Plant Cymru. Rydym hefyd wedi datblygu Un Pwynt Mynediad ar gyfer gwasanaeth niwroddatblygiadol ac mae mynediad iddo trwy'r paneli SPACE a Lles.
- Mae'r CFB wedi datblygu cefnogaeth newydd yn seiliedig ar dystiolaeth i blant a phobl ifanc ag anabledau dysgu cymedrol / difrifol sy'n darparu Cymorth Ymddygiadol Cadarnhaol Dwys (CYCD) ac mae'r tîm CYCD wedi bod yn darparu gwasanaethau yn ystod y pandemig trwy gynllun peilot yn un o'r awdurdodau lleol. Mae'r gwerthusiad cychwynnol a'r canlyniadau'n cynnwys atal teuluoedd i chwalu, mwy o wytnwch teuluol, trosglwyddo'n llyfn i drefniadau amgen.
- Gwasanaeth cymorth cysylltiedig arall yw 'Helping Hands' ac mae hwn yn wasanaeth ymyrraeth gynnar yn seiliedig ar dystiolaeth sy'n cynnig cyngor seicolegol a chefnogaeth therapiwtig i blant ag oedi datblygiadol, eu teuluoedd a'r bobl sy'n gofalu amdanynt.
- Mae'r pum ALL gyda chydweithwyr yn BPAAB wedi bod yn ystyried y ffordd orau o ddarparu gofal preswyl i blant yn y rhanbarth ac mae Windmill Farm yng Nghasnewydd yn cael ei ddatblygu gyda chyfalaf y GGI. Bu rhywfaint o oedi gyda chynllunio oherwydd Covid-19 ond cychwynnodd yr adeiladu ym mis Ionawr a rhagwelir y bydd y dyddiad cwblhau ym mis Rhagfyr 2021. Bydd Windmill Farm yn gartref pedair ystafell wely i blant, a ddatblygwyd yn benodol fel cartref i blant sydd angen amser mewn amgylchedd diogel sy'n deall trawma wrth i bartneriaid eu cefnogi nhw a'u teulu i ddarganfod y gofal gorau yn y tymor hwy.

Astudiaeth Achos

Model Iceberg Gwent

Cydnabuwyd rhaglen ICEBERG fel arweinydd arfer gorau gan Gomisiynydd Plant Cymru, yn ei hadroddiad 'Dim Drws Anghywir'. Fe wnaeth hyn grynhoi hanfod y model, gan sicrhau y gallai teuluoedd, staff cymorth a phlant a phobl ifanc gael gafael ar yr help a'r gefnogaeth sydd eu hangen arnynt yn hawdd, heb ddrws anghywir. Mae ein panel Lles SPACE, wedi darparu Un Pwynt Mynediad (UPM) ac wedi profi'n achubiaeth i lawer yn ystod y pandemig a thu hwnt, gan alluogi mynediad haws i system gymhleth. Mae'r rhaglenni eraill gan gynnwys y Tîm Ymyriadau Teuluol (FIT), Platfform - Cymorth Cymheiriaid i Blant a Phobl Ifanc, a Fy Nhîm Gwasanaeth (MyST), wedi profi'n amhrisiadwy yn ystod y pandemig, a bydd blwyddyn olaf y rhaglen yn canolbwyntio ar gyflawni'r dull ysgol gyfan, a dwyn ynghyd yr ymyriadau penodol y rhaglen mewn fframwaith gwasanaeth amlasiantaeth cyfannol, sydd â'r adnoddau i ddiwallu angen nas diwallwyd mewn dull mwy integredig ac amserol.

Prif Bwyntiau:

- mae teuluoedd yn derbyn cymorth yn gynharach nag y byddent yn flaenorol
- mae staff rheng flaen yn teimlo'n fwy hyderus wrth reoli achosion eu hunain, yn hytrach na gorfod eu hatgyfeirio at eraill
- mae staff sy'n gweithio ar draws gwahanol ddisgyblaethau (addysg, gofal cymdeithasol, trydydd sector ac iechyd) yn teimlo eu bod yn gweithio mewn system fwy integredig a chydlynol
- mae potensial ar gyfer cynaliadwyedd ariannol yn y tymor hir, os cyflawnir rhagdybiaethau allweddol.

Partneriaeth strategol MH a LD yn cynnwys Gwasanaeth Awtistiaeth Integredig Rhanbarthol - meysydd o flaenoriaeth allweddol

Canlyniadau Cynllun Ardal a nodwyd trwy'r Aseiad o Anghenion y Boblogaeth:

- Gwella lles emosiynol ac iechyd meddwl i oedolion a phlant trwy ymyrraeth gynnar a chymorth cymunedol;
- Mwy o ddealltwriaeth ac ymwybyddiaeth o iechyd meddwl ymhlith y cyhoedd i leihau stigma a helpu pobl i geisio cymorth yn gynharach;
- Darparu cefnogaeth i bobl ag anableddau dysgu i fyw'n annibynnol gyda mynediad at wasanaethau ymyrraeth gynnar yn y gymuned; a mwy o ymwybyddiaeth a dealltwriaeth gyhoeddus o bobl ag anghenion anableddau dysgu;
- Darparu diagnosis mwy amserol o ran Anhwyllder Sbectrum Awtistig a mynediad at wasanaethau cymorth a gwybodaeth a chynghor.

Gwaith Haen Sylfaenol

Cynnydd:

Cytunodd Gweithredwyr BIAAB i gychwyn Prosiect Haen Sylfaen ym mis Medi 2020, i'w arwain gan Aneurin Bevan, Iechyd Cyhoeddus Gwent a'i arwain gan grŵp llywio amlasiantaethol a oedd yn cynnwys cynrychiolaeth o Is-adran Iechyd Meddwl ac Anableddau Dysgu, Cynghrair Iechyd Meddwl Gwent ac Awdurdodau Lleol.

Roedd hyn yn cynnwys:

- Cynllunio a lansio Un Pwynt Mynediad: gwefan 'Melo Cymru' ym mis Ionawr 2021. Mae hyn yn gweithredu fel ystorfa ar gyfer adnoddau hunangymorth cymeradwy a gwybodaeth am les meddyliol ac mae'n hygyrch i bawb sy'n defnyddio Browse aloud.
<https://www.melo.cymru/>
- Cafwyd dros 6,500 o ymweliadau â'r wefan hyd at fis Mawrth 2020. Roedd hyn yn unrhyw ymgyrchoedd cyfathrebu mawr.
- Mae ystod eang o adnoddau o ansawdd da, wedi'u seilio ar dystiolaeth, mewn gwahanol fformatau ac ieithoedd, wedi'u llwytho ar y wefan - mae hyn yn cynnwys y mentrau a ariennir gan LLC - Silver Cloud ac ACTivate Your Life.
- Datblygwyd a brandiwyd rhaglen Hyfforddi Gweithlu Lles Meddwl (Seiliedig ar Dystiolaeth) Hyfforddiant Connect 5 Gwent. Mae 32 o Hyfforddwyr lleol Connect 5 Gwent wedi'u recriwtio a'u hyfforddi o Bartneriaeth Ranbarthol Gwent, AGPh, Heddlu Gwent, Tân ac Achub De Cymru, ystod o Sefydliadau Tai ac Ymddiriedolaeth Gofalwyr De Cymru. Mae 10 o bartneriaid eraill yn cael eu hyfforddi ym mis Mai, yn cynnwys partneriaid o Diverse Cymru.
- Mae Panel Pobl Ifanc wedi'i sefydlu i adolygu adnoddau a negeseuon hunangymorth.
- Cynhyrchwyd pecyn adnoddau Pum Ffordd i Les nad yw'n ddigidol ar gyfer Staff a Thrigolion Cartrefi Gofal, a bydd yn cael ei gyflwyno yn 2021-22



Cymorth mewn argyfwng ac y tu allan o oriau

Rhodddwyd model ar waith i ganiatáu mynediad 24/7i asesiadau mewn argyfwng. Rhwng 9am-9pm, mae'r tri Thîm Datrys Argyfyngau yn y Cartref (CRHTT) ar gael a chynhelir asesiadau yn ardal leol y claf.

- Ar ôl 9pm, mae clinig asesu canolig y Tu Allan i Oriau ar gael yn Ysbyty Sant Cadog. Mae'r lleoliad hwn wedi'i alinio â Swît 136 sydd ar gael 24/7 i unrhyw un sydd angen lle diogel.

- Rhwng 9am a chanol nos mae gwasanaeth cyswllt mewn argyfwng ar waith yn Ysbyty Athrofa'r Faenor o fewn cyrraedd Ysbyty Brenhinol Gwent ac Ysbyty Nevill Hall. Gall gweithwyr cyswllt argyfwng asesu pobl sydd mewn argyfwng sy'n dod i adran achosion brys, rhwng yr amseroedd hyn. Mae mynediad i ward ar gael 24/7.
- I blant a phobl ifanc, ehangwyd i ddarpariaeth gyswllt brys CAMHS, Allgymorth mewn Argyfwng a'r Gwasanaeth Ymgysylltu a Chymorth Dwys. Mae hyn wedi lleihau achosion o dderbyn plant a phobl ifanc i ysbyty trwy eu gwaith allgymorth ac asesiad / ymgysylltiad cyflym fel dewis arall yn lle mynd i mewn i'r ysbyty. Mae'r fath wasanaeth uwch hefyd wedi cefnogi hyfforddiant ar faterion iechyd meddwl i wella hyder a chefnogaeth i ymarferwyr.
- Llwyddodd y Bwrdd Iechyd ym mis Rhagfyr 2020 i sicrhau adnoddau o Gronfa Trawsnewid y Bwrdd Partneriaeth Rhanbarthol i gomisiynu darparwr Trydydd Sector i weithredu a gwerthuso cynllun peilot 12 mis o ddarpariaeth Noddfa yng Ngwent gan ddechrau yn Ch1 2021/22. Bydd y ddarpariaeth yn cynnig 'lle diogel' heb fod yn llety i bobl a bydd yn gweithredu y tu allan i oriau gwasanaeth traddodiadol, dydd Iau - dydd Sul 6pm - 3am. Mae'r peilot yn cael ei werthuso gan y Sefydliad Gofal Cyhoeddus, Prifysgol Oxford Brookes.

Astudiaeth Achos

Tŷ Cymorth mewn Argyfwng

Gwnaed cynnydd sylweddol o ran creu tŷ cymorth. Mae hon yn fenter gwasanaeth newydd, y gyntaf o'i bath yng Ngwent, a'r ail un yn unig yng Nghymru. Yn dilyn y broses gaffael a'r ymarfer gwerthuso tendrau, dyfarnwyd y contract i redeg Tŷ Lles i Platform, ar ddiwedd Ebrill 2021.

Mae Tŷ Lles yn gartref ym Metws, a gafodd ei adilwampio i safon uchel a bydd yn agor yn haf 2021. Bydd ganddo'r gallu i gynnig dewis arall i 5 o bobl sy'n wynebu argyfwng iechyd meddwl yn lle eu derbyn fel cleifion i'r ysbyty. Bydd y gwasanaeth newydd yn cael ei rhedeg ar y cyd rhwng Platform a thimau datrys argyfyngau a thrin yn y cartref, BIAAB.

Astudiaeth Achos

Cynllun peilot cymorth profedigaeth

Ym mis Medi 2020, dyfarnodd Llywodraeth Cymru gyllid i 2 Wish Upon A Star gyflawni prosiect peilot yn darparu cymorth profedigaeth i unrhyw un yr effeithiwyd arno gan hunanladdiad unigolyn, o unrhyw oed, yng Ngwent.



Mae'r peilot yn cael ei redeg mewn partneriaeth â Grŵp Atal Hunanladdiad a Hunan-niweidio Gwent a'i gefnogi gan bartneriaid yn y Bartneriaeth Strategol Iechyd Meddwl ac Anableddau Dysgu.

Bu 42 marwolaeth trwy hunanladdiad yng Ngwent ers mis Medi 2020 a hynny ymysg unigolion 26 oed a hŷn ac mae 76% o deuluoedd wedi derbyn cefnogaeth gan y prosiect. Cynigir cefnogaeth ar unwaith a chysylltir â'r teulu cyn pen 48 awr ar ôl d'erbyn yr atgyfeiriad marwolaeth. Mae dwy ran o dair o'r atgyfeiriadau wedi dod g'an heddlu Gwent, a fu'n allweddol i lwyddiant y prosiect.

Cynigir ystod o therapiau fel cwnsela, therapi chwarae, therapi cyflenwol a grwpiau ffocws. Mae yna ddau Grŵp Cymorth Ffocws wedi eu trefnu ar gyfer Medi 2021. Bydd un grŵp yn cynnwys gwŷr neu wragedd yr ymadawedig, tra bydd plant yr ymadawedig yn mynychu'r llall.

“2 Wish provides an amazing service and I am so grateful for the help and support I have received since my husband died. Having an Immediate Support Coordinator for advice and guidance around the inquest process, has given me a better understanding and more control over the process.”

- Yn y Gwasanaeth Awtistiaeth Integredig (GAI) ym mis Ionawr 2021 mae gennym Fentor Cymheiriaid newydd mewn swydd barhaol. Mae hyn yn dilyn prosiect peilot gan y bwrdd iechyd a ariannwyd trwy Gyllid Gwella'r Gwasanaeth Iechyd Meddwl
- Mae gwaith wedi parhau trwy gydol y pandemig yn yr IAS a bu'n heriol ond mae wedi rhoi cyfle i weithio'n wahanol. Mae'r gwasanaeth wedi addasu i ddefnyddio ymgynghoriadau fideo rhithwir i gwblhau asesiadau diagnostig, sesiynau cymorth, sesiynau grŵp sesiynau cyngor rhithwir ar awtistiaeth.
- Hefyd, mae gwaith cydweithredol wedi digwydd gyda Autism Spectrum Connections Cymru (ASCC) a'u prosiect trydydd sector sy'n darparu cyngor ar gyflogaeth a budd-daliadau a chydweithrediad â'r Gymdeithas Awtistiaeth Genedlaethol (NAS) a'u prosiect trydydd sector ar gyfer grwpiau cymdeithasol dan arweiniad. (Astudiaeth achos wedi'i chynnwys yn yr atodiad).

Grŵp Strategol ar gyfer Gofalwyr

Canlyniadau Cynllun Ardal a nodwyd trwy'r Asesiad o Anghenion y Boblogaeth:

- Darparu cymorth i ofalwyr ofalu trwy seibiant hyblyg, mynediad at wybodaeth gywir, cymorth cyfoed i gyfoed a chynllunio gofal effeithiol;
- Gwella lles gofalwyr ifanc ac oedolion ifanc sy'n ofalwyr trwy annog y cyhoedd i ddeall yn well (mae hon yn flaenoriaeth a amlygir yn Gyda'n Gilydd dros Iechyd Meddwl).

Cynnydd:

- Mae Hwb Gofalwyr Gwent wedi derbyn dros 758 o atgyfeiriadau eleni gyda mwy na 1483 o ofalwyr yn cyrchu'r gwasanaethau amrywiol sydd ar gael trwy Hwb Gofalwyr Gwent.

Wythnos Genedlaethol Gofalwyr 2020

In Blaenau Gwent a daily Facebook / Twitter post was shared covering a range of topics and tips around the benefits of nature, self-care goals, Emotional Tool Boxes, baking, talking to someone, hobbies and interests and being outdoors. These posts were shared with all network groups/organisations.

Goody bags/kits consisting of Self Care Journals, pens, candles, hand cream, bath salts, teabags, biscuits, puzzle books, bookmarks, mugs, thank you cards were also organised. Young carers packs included information for young people, a day in the life, caring during corona, staying active, my home, my education, poetry corner, my future self, lockdown low down and lonely in lockdown.

Yng Nghaerffili cafwyd cwis gwobrau ar Zoom, cyfle i ddefnyddio Facebook, ffeltio â nodwydd, sesiwn rhithwir coffi a chacen a chreu cardiau, lluniau a lwythwyd gan ofalwyr ar fideo addurno cacennau a chafwyd arddangosfa golur. Fe wnaethant recordo neges ddyddiol i ddiolch i ofalwyr (croeshawyd hwy i'r Wythnos Gofalwyr, gwisgo hetiau dwl a wigiau) aethant ati i #Clapio'rGofalwyr a chanu cân i ofalwyr. Cafwyd hefyd gystadleuaeth ffotograffiaeth â gwobr.



Fel arfer byddai gan BIAAB stondinau gwybodaeth mewn ysbytai. Yn lle, oherwydd diffyg mynediad i safleoedd eleni, rhannwyd dolenni wythnos gofalwyr a straeon gofalwyr ar lwyfannau TG a gyda rhwydweithiau partneriaid. Fe wnaeth ysbyty Neville Hall dynnu sylw at wasanaethau CTSEW ac achrediau sy'n ystyriol o ofalwyr ym mhrif dderbynfa'r ysbyty ac roedd ward damweiniau ac achosion brys a C4 East ysbyty Brenhinol Gwent yn cefnogi ac yn hyrwyddo wythnos gofalwyr ymhlith staff.



Canfod Gofalwyr:

Cydnabuwyd yn gynnar, er efallai na fydd pobl yn ymweld â'r meddyg teulu yn gorfforol, bod systemau ciwio ar waith mewn fferyllfeydd i gasglu presgripsiynau. Rydym wedi gweithio i wella modd o adnabod, cydnabod a chefnogi gofalwyr ymhob un o'r 131 o fferyllfeydd yng Ngwent trwy amrywiaeth o fentrau. Mae gennym

- Arweinydd gofalwyr Rhwydwaith Gofal Cymdogaeth (NCN) bwrdd iechyd sydd hefyd yn fferyllfydd ac yn rhan o'n grŵp gweithredol gofalwyr ifanc yn ogystal â Bwrdd Strategol Gofalwyr Gwent. Mae hyn wedi helpu i ddeall prosesau gweithio cydweithredol yn well a gwneud y cysylltiadau angenrheidiol â gofal sylfaenol;
- Sefydlu grŵp gorchwyl a gorffen i edrych ar ffyrdd y gall fferyllwyr helpu i adnabod gofalwyr o bob oed;
- Anfon llythyr at bob fferyllfa yng Ngwent i godi ymwybyddiaeth ynghylch gofalwyr ifanc;
- Ymgysylltu ag ysgolion a gofalwyr ifanc i ddylunio poster ar gyfer fferyllfeydd;
- Datblygu prosiect peilot yn ardal Torfaen; y presgripsiynau misol ar gyfartaledd a ddarperir yn yr ardal honno yw 60,000. Bydd y peilot hwn yn sicrhau bod sticeri yn cael eu rhoi ar fagiâu presgripsiynau fferyllfeydd sy'n cyfeirio at yr hwb Gofalwyr rhanbarthol canolog. Dosbarthwyd y sticeri i fferyllfeydd ym mis Chwefror/Mawrth yn barod i'w treialu yn ystod mis Ebrill 2021. Bydd y canlyniad yn cael ei fonitro trwy gyswllt â'r hwb a defnyddir y canlyniadau i lywio'r ystyriaeth i'w ymestyn i fferyllfeydd eraill yn y rhanbarth;
- Parhau i ganfod hyrwyddwyr fferyllfeydd;
- Ystyried ffyrdd y gall gofalwyr ifanc fod yn rhan o brosesau ymgynghori cleifion mewn fferyllfeydd;
- Anogwyd fferyllfeydd i ymuno â'r rhaglen CFA trwy anfon llythyr yn cynnig cefnogaeth a hyfforddiant am ddim sy'n ystyriol o Ofalwyr;
- Hysbyswyd fferyllfeydd ynghylch y cynllun adnabod cenedlaethol sy'n cefnogi gofalwyr ifanc.

CEFNOGI GOFALWYR YNG NGWENT

Os ydych chi'n gofalu am unrhyw un na allai ymdopi heb gymorth, ac os nad ydych yn cael eich talu i wneud hyn, **RYDYCH CHI'N OFALWR** (yn cynnwys y rheini sy'n hawlio lwfans gofalwyr) Gallwn eich cefnogi gyda chynghor a gwybodaeth am eich hawliau, budd-daliadau a chymorth.

FFONIWCH Hwb Gofalwyr Gwent

Menter sy'n rhan o Fwrdd Partneriaeth Rhanbarthol Gofalwyr Gwent.

SUPPORTING CARERS IN GWENT

If you look after anyone who could not manage without help and are not paid to do this, **YOU ARE A CARER** (those claiming carers allowance are included) We can support you with advice and information on your rights, benefits and support.

CALL The Gwent Carers hub

An initiative part of the Gwent Carers Regional Partnership Board.

 **01495 367564**  Bwrdd Partneriaeth Rhanbarthol Gwent Gwent Regional Partnership Board

Astudiaeth Achos

Cymorth Iechyd Meddwl a Lles i Ofalwyr

Cefnogi bywyd ymhellach ochr yn ochr â gofalu, nodwyd y byddai gofalwyr (yn enwedig yn ystod Covid) yn elwa o 1: 1 i ddarparu cymorth iechyd meddwl a lles. Ariannodd partneriaeth Gwent wasanaeth cwnsela i ddarparu gwasanaeth cymorth cyfrinachol i helpu gofalwyr i ddelio â'r heriau sylweddol ac emosiynol o ofalu trwy gynllun cymorth 8 wythnos.

Cwnsela wyneb yn wyneb i ddechrau oedd y dull cyflwyno a ffefrir ac roedd lle preifat wedi'i nodi yn yr hwb Gofalwyr. Yng ngoleuni cyfyngiadau Covid sy'n parhau, cafodd yr hygyrchedd hwn ei wella i gynnwys cymorth ar-lein a dros y ffôn. Hyd yma, mae 13 o ofalwyr wedi derbyn cymorth, mae cymorth ar y gweill i 2 ofalwr ychwanegol ac mae 4 arall ar y rhestr aros.

Bwrdd Dementia

Canlyniadau'r Cynllun Ardal:

- Gwella canlyniadau i bobl sy'n dioddef o ddementia a'u gofalwyr (trwy gyflawni'r Cynllun Gweithredu Dementia cenedlaethol ar lefel ranbarthol).

Cynnydd:

- Dechreuodd ystod o gyfleoedd buddsoddi ychwanegol i gefnogi cyflwyno'r Cynllun Gweithredu Dementia yn ranbarthol yn ystod 2019/20 gan ddefnyddio £1.6 miliwn o gyllid Dementia gan y GGI, gan gynnwys prosiectau i ehangu cwmpas gwasanaethau Ail-alluogi i roi ffocws penodol ar Dementia, a chymorth ychwanegol ar gyfer pobl â dementia a'u gofalwyr.
- Rydym wedi parhau i weithio gydag ysgolion yng Ngwent yn darparu sesiynau Cyfeillion Dementia ar-lein ac yna cefnogi i barhau â gwaith ar-lein gyda chymunedau i ddarparu'r cysylltiadau mawr eu hangen.
- Mae Cymunedau sy'n ystyriol o Dementia bellach wedi ei gynnwys fel eitem sefydlog ar yr agenda yn y bartneriaeth Sir Fynwy Sy'n Ystyriol o Oedran ar gyfer gweithio cydweithredol mwy effeithiol.
- Mae sesiynau Cyfeillion Dementia wedi parhau ar-lein drwy gydol y pandemig i fudiadau cymorth cymunedol. Mae hyn wedi helpu mwy i ddeall dementia ac effaith Covid-19.



#GetThereTogetherCymru



Get There Together

Mae Get There Together yn brosiect enghreifftiol cenedlaethol gan Gomisiwn Bevan dan arweiniad Dr Natalie Elliott, Gweithiwr Iechyd Proffesiynol Ymgynghorol Perthynol dros Dementia. Yng Ngwent mae'r prosiect yn cael ei gydlynu gan Dîm Partneriaeth Rhanbarthol Gwent sydd wedi ffurfio is-grŵp i symud y gwaith yn ei flaen, fel rhan o'r agenda adfer. Rydym wedi bod yn gweithio ar y cyd â phartneriaid yn BIAAB, Heddlu Gwent, WAST, Gofal Cymdeithasol Cymru, Breaking Barriers Arts, Awdurdodau Lleol, Aelodau Etholedig, Amgueddfa Genedlaethol Cymru a'r Sector Annibynnol / Trydydd Sector i ddatblygu adnoddau i gefnogi pobl sy'n dioddef o ddementia, a'u gofalwyr.

Mae'r clipiau fideo 2 funud yn canolbwyntio ar leoliadau cymunedol a meysydd newid o ganlyniad i Covid 19, gan nodi'r rheolau cyfredol ar gadw pellter cymdeithasol, manau hylif diheintio dwylo, beth i'w wneud wrth fynd i mewn, manau aros, sgriniau, masgiau, systemau unffordd ac ati a chanllawiau cyfredol. Datblygwyd fideos mewn sawl archfarchnad fawr, clinigau cof, ysbytai, meddygfeydd, safleoedd Costa coffee, llyfrgelloedd a llawer o leoliadau eraill. Rydym yn ffodus yng Ngwent bod myfyrwyr Therapi Galwedigaethol BIAAB yn cefnogi'r prosiect tra eu bod ar leoliad gwaith o Brifysgol Caerdydd. Fe wnaethant ddatblygu nifer o adnoddau ledled Gwent ac roeddent yn ased mawr iawn i lwyddiant y prosiect.

Gellir dod o hyd i'r adnoddau ar wefan Dewis Cymru ac fe'u hyrwyddwyd gan Gymdeithas Alzheimer a phartneriaid eraill ledled Gwent. Arddangoswyd gwaith gan Went hefyd yng Nghynhadledd Ryngwladol Dementia Cymru ym mis Chwefror 2021 a'i gyflwyno yng nghynhadledd y Ganolfan Ymchwil Heneiddio a Dementia (CADR). Mae BBC Cymru hefyd wedi dangos diddordeb yn y prosiect ac fe roddodd sylw iddo mewn erthygl newyddion am unigrwydd ac arwahanrwydd.

Rydym yn parhau i hyrwyddo a datblygu clipiau fideo yng Ngwent ac ar fin bwrw ymlaen â rhaglen werthuso yn y gymuned i brofi effaith yr adnoddau.

Astudiaeth Achos

Digital Inclusion (GAVO)

Over the past year, the ICF small grants scheme has enabled organisations to provide digital equipment to people affected by isolation and support them to use devices. People have been able to access the internet, information, interests and talk with others. It has also progressed the participation of particular groups, enabling them to get involved and have a voice in the process. Monmouthshire People First is a good example of this as an organisation involving people with learning disabilities.

The People First member who has been employed to work alongside the coordinator was able to participate in online training on how to develop easy read guides for using iPads.

“Having the iPad has been amazing for me, I can hear people so much better now and I can see people’s faces better than when I was using my mobile phone. I can’t believe how easy it is to use. I have made videos and the screen makes it so easy for me to watch things online.”

Partneriaeth Iechyd, Gofal Cymdeithasol a Thai (IGCaTh)

Canlyniadau Cynllun Ardal a nodwyd trwy’r Asesiad o Anghenion y Boblogaeth:

- Tai a llety priodol i bobl hŷn.

Cynnydd:

- Gofynnodd Partneriaeth IGCaTh bod y gwaith yn cael ei ystyried yn ofalus dan Grŵp Gweithredol IGCaTh i ddeall pa waith a ystyriwyd ar gyfer llety i bobl hŷn ledled Gwent. Yn unol ag argymhellion gan yr ‘Astudiaeth Briodol ac O’r Maint Cywir’ gan BIAAB ac Iechyd Cyhoeddus Cymru, mae grŵp gorchwyl a gorffen - sy’n cynnwys LCC, cynrychiolwyr ALL a dinesydd - wedi bod wrthi’n gweithio i ddeall pa gamau ymarferol y mae angen eu dilyn. Nodwyd bod hyfforddiant ar Oedraniaeth, bod yn ystyriol o oedran a deall anghenion pobl hŷn yn faes allweddol. Mae cysylltiadau â Phrifysgol De Cymru a wnaed drwy gynrychiolydd dinasyddion wedi dechrau ystyried cynnig 3-haen o hyfforddiant i LCC, awdurdodau lleol a’r cyhoedd.
- Mae’r grŵp gorchwyl a gorffen hefyd wedi datblygu dull cyson o gofnodi stociau, bylchau a chyfleoedd datblygu/adeiladu, a’r flaenoriaeth yw ystyried effeithiau hirdymor y datblygiadau a sicrhau eu bod yn hyblyg ac y gellir eu haddasu’n hawdd.
- Mae’r grŵp gorchwyl a gorffen wedi ymgysylltu â’r grwpiau Cymunedau sy’n Ystyriol o Heneiddio i ddeall lle mae tai ar agendâu a blaenoriaethau’r grwpiau hyn ac i sicrhau bod lleisiau’r cyhoedd yn cael eu clywed.
- Comisiynodd y Partneriaeth HSC & H ddarn o waith ar Dai Hygyrch sydd wedi’i symud ymlaen i’r adroddiad terfynol; mae’r BPRh wedi cytuno ar yr argymhellion a’u llofnodi. Ers casglu barn dinasyddion a sefydliadau ar swyddogaeth dull cyson o ymdrin â thai hygyrch, mae’r adroddiad wedi ceisio ymrwymiad i fwrw ymlaen ag argymhellion ac yn aros am bobl enwebedig gan gydweithwyr y BPRh.

2b: Cefnogi Gwell Integreiddio a Chyflawni

Y GGI a Chyllid Trawsnewid

Mae crynodeb o sut mae'r BPRh wedi sicrhau'r cyllid mwyaf gan y GGI wedi ei nodi yn Rhan 1 yr adroddiad hwn, gydag enghreifftiau ac astudiaethau achos unigol hefyd wedi eu nodi uchod yn gwneud cynnydd cyffredinol. Defnyddiwyd cyllid trawsnewid hefyd i ddatblygu rhaglenni amlwg a nodir isod:

Rhaglen Trawsnewid

Derbyniwyd adroddiadau gwerthuso cyntaf o bob rhan o'r rhaglenni yn 2020 ac roeddent yn dangos, er gwaethaf effaith y pandemig ar ddarpariaeth weithredol y rhaglenni, fod y pedair rhaglen drawsnewid wedi ymwreiddio'n dda, gydag adroddiadau gwerthuso yn dangos effeithlonrwydd ariannol a chanlyniadau gwell i ddinasyddion. Mae'r canlyniadau'n cynnwys profiad gofal mwy llyfn, a oedd yn hyrwyddo lles cymunedol ac yn creu amgylchedd amlddisgyblaethol i leihau cymhlethdod a throsglwyddiadau.

Negeseuon Allweddol:

- Gellir gweld effaith gadarnhaol gynnar ar staff a defnyddwyr gwasanaeth, a chasglir data ansoddol gan gynnwys arolygon ac astudiaethau achos ar draws pob rhaglen
- Rhywfaint o ddata ariannol meintiol, sy'n dechrau dangos y gellir rhagweld effeithlonrwydd cost yn rhesymol
- Dim digon o dystiolaeth eto i ddangos arbedion cost yn gadarn, i alluogi ail-gyflunio neu brif ffrydio gwasanaethau.

O ganlyniad uniongyrchol i'r rhaglen Trawsnewid, sbardunwyd cyflymder yr integreiddio ac mae'r Bwrdd Partneriaeth Rhanbarthol wedi cytuno ar y cysyniad o ddull seiliedig ar le. Gan ddefnyddio'r deg egwyddor ddylunio o 'Gymru Iachach' i sbarduno trawsnewid, mae pwyslais clir ar werth uwch, gwasanaethau hygyrch o ansawdd da, wedi eu gyrru gan y dull 'beth sy'n bwysig i chi'. Mae'r Bwrdd bellach yn canolbwyntio ar ddatblygu 'Fframwaith Seiliedig ar Le' integredig sy'n ystyried newidiadau ac effaith y pandemig ar wasanaethau ac anghenion pobl. Isod, nodir gwybodaeth bellach ac adborth yn dilyn y gwerthusiad.

Rhwydweithiau Lles Integredig

Mae'r Rhwydweithiau Lles Integredig wedi ymwreiddio'n dda, gan weithredu fel adnodd hanfodol i gefnogi gwytnwch cymunedol yn ystod y pandemig, gyda gwaith penodol ar frechiadau, cefnogaeth i'r rheini sy'n cysgodi ac adeiladu gallu'r gymuned i reoli COVID-19. Mae Rhwydweithiau Lles Seiliedig ar Le bellach wedi eu sefydlu ymhob ardal, gydag o leiaf 400 o randdeiliaid ar draws y gymuned, y sector cyhoeddus a'r sector gwirfoddol yn ymrwmo i gydweithio i ddatblygu lles cymunedol ar sail lle. Bydd y rhaglen yn ail-ffocysu ar fynd i'r afael ag effeithiau Covid-19 ar iechyd a lles mewn cymunedau, yn enwedig yr effaith niweidiol ar iechyd meddwl a lles.

Yn y flwyddyn olaf, bydd dau ddarn penodol o waith yn cael eu cwblhau, ac maent yn cynnwys cyflwyno rhaglen newydd i hyfforddi hyfforddwyr ar les meddyliol, wedi'u cynllunio i wella cyrhaeddiad a chanlyniadau i'r rhai mewn angen a hefyd darparu model 'lloches' yng Ngwent, a all gael ei raddio os yw'n llwyddiannus, ac mae'n ymateb yn benodol i'r lefelau cynyddol o angen oherwydd unigrwydd, unigedd, cysgodi a'r ffaith bod llawer o adnoddau cymunedol wedi cau yn ystod y pandemig.

Cymunedau Tosturiol Gwent

Uchelgais y rhaglen Cymunedau Tosturiol ar gyfer Gwent oedd datblygu dull a allai ddarparu sylfaen fframwaith rhanbarthol o ran 'Gofal Seiliedig ar Le' yn y dyfodol. Ei nod oedd symud mwy o ofal iechyd o ysbytai, yn agosach at gartrefi pobl ac integreiddio gwasanaethau gofal a lles ehangach i fodel cymunedol. Y bwriad oedd hwyluso diwylliant o drawsnewid, a fyddai, dros amser yn symud o ofal adweithiol i fodolau gofal ataliol a rhagweithiol yn seiliedig ar ymyrraeth gynnar a gwell lles. Caiff ei gyflwyno mewn partneriaeth agos â'r Rhwydweithiau Lles Integredig fel rheng flaen cefnogi lles cymunedol a gyda 'Y Cartref yn Gyntaf', gan gydnabod pwysigrwydd dull D2RA, a gweithredu'r model 'adfer' yng Ngwent.

Canfu'r gwerthusiad o Ofal Seiliedig ar Le fod y dystiolaeth hyd yn hyn yn awgrymu 'lle mae'r model cymunedau tosturiol wedi cael ei weithredu a'i reoli'n effeithlon, gyda'r prosesau a'r gweithwyr proffesiynol cywir ar waith, gwireddir canlyniadau cadarnhaol i gleifion, ac adroddir trefniadau gweithio cadarnhaol ar gyfer staff mewn amgylchedd amlddisgyblaethol'.

Mae'r cynnydd pellach wedi cynnwys:

- Mae dylunio dangosyddion perfformiad a mesurau sy'n ystyrlon, yn dangos yn dangos yn glir, y newid yn y modd y mae cymunedau'n cefnogi eu hunain, ac yn cysylltu â nod pedwarplyg Cymru Iachach
- Mae gostyngiad yn y galw ar becynnau gofal / gofal cymdeithasol tymor hir, gweithwyr proffesiynol sy'n profi gostyngiad mewn atgyfeiriadau amhriodol a chyswllt ar ôl rhyddhau yn cael effaith gadarnhaol ar gyfraddau aildderbyn. Gallwn weld cynnydd yn nifer y bobl sy'n cael eu cyfeirio at wahanol wasanaethau ac mae effaith ar allu MT.
- Er y gellir dangos buddiannau costau ar raddfa fach (o ran gostyngiad mewn apwyntiadau MT), bydd angen i gymunedau tosturiol greu fformiwla a all gynnwys arbedion ariannol gwirioneddol ar draws y system gyfan. Gellir gweld enghraifft o hyn yn y modd y meintiolodd ward rithwir St Johns arbedion posibl trwy ddull Tîm Amlddisgyblaethol (TA).
- Ni ellir gwneud cymariaethau o waelodlin derbyn / aildderbyn ar frys a gasglwyd cyn covid mewn blwyddyn mor anghyffredin i'r GIG.
- Mae TA wedi'u sefydlu, gydag amrywiad rhwng y bwrdeistrefi o ran y nifer sy'n manteisio. Mae atgyfeiriadau at gysylltwyr cymunedol yn is na'r un cyfnod cyn COVID-19, ond mae newidiadau o ran casglu data a chyfnodau gwahanol o gasglu data yn rhoi cafeat ar y data hwn.

Y Cartref yn Gyntaf

Mae 'Y Cartref yn Gyntaf' wedi parhau i ddarparu gwasanaeth rheng flaen hanfodol 7 diwrnod yr wythnos i gefnogi rhyddhau o'r ysbyty yn ystod yr argyfwng COVID-19 presennol. Agorodd Ysbyty Athrofaol y Faenor yng nghanol mis Tachwedd 2020 ac estynnwyd Cartref yn Gyntaf i gwmpasu'r safle o ddechrau mis Rhagfyr. Mae'r model yn parhau i gefnogi dull rhanbarthol tuag at ryddhau o'r ysbyty a gweithio gyda chydweithwyr yn y maes iechyd i gefnogi rhyddhau cyn gynted ag y bo modd. Llwyddwyd i ddatblygu Cartref yn Gyntaf ar draws tri safle yn erbyn cefndir o heriau staffio a recriwtio.

Canfu'r gwerthusiad:

- Mae tystiolaeth bod newid yn digwydd. Erbyn hyn, mae'r gwasanaeth yn hysbys iawn yn yr ysbytai ac mae adborth gan staff ysbytai aciwt yn awgrymu bod Cartref yn Gyntaf wedi dod yn wasanaeth sydd wedi'i ymwreiddio'n dda ac sy'n cael ei ystyried yn wasanaeth sy'n cefnogi rhyddhau o'r ysbyty ac yn helpu i osgoi derbyn i'r ysbyty.
- Mae'r ymgyrch weithredol gan y staff aciwt i gynnwys 'Y Cartref yn Gyntaf' ar safle YAF yn dangos newid yn y ffordd y mae staff yn cydnabod ei werth, a gwelir tystiolaeth bellach o'r nifer a dderbyniodd atgyfeiriadau ar unwaith i'r gwasanaeth yn YAF yn ystod y mis cyntaf o weithredu.
- Yn seiliedig ar gostau derbyn brys 'ar gyfartaledd' a chostau gwely dydd 'ar gyfartaledd' mewn ysbyty, mae'n rhagdybiaeth resymol bod pob rhyddhad neu dderbyniad sy'n cael ei osgoi drwy 'Y Cartref yn Gyntaf' yn arbed tua £2,000; gellid ystyried hyn fel naill ai osgoi derbyn ar frys ar gost o £2,360 neu tua 5 diwrnod o ostyngiad yn hyd yr arhosiad ar gost o £400 y dydd.
- Mae Cartref yn Gyntaf yn rhagori ar y targed o ryddhau 25 o gleifion yr wythnos, ac ar sail data'r 5 mis diwethaf, mae'n cyfateb i 31 yr wythnos. Byddai hyn yn rhoi cyfanswm o 1612 yn cael eu rhyddhau o fewn y flwyddyn: arbediad cyfanredol o £3.2 miliwn. Gyda'r buddsoddiad ychwanegol i ehangu'r gwasanaeth, mae Cartref yn Gyntaf yn costio tua £1.7 miliwn y flwyddyn i'w weithredu, gan roi elw o £1.5 miliwn ar y buddsoddiad.

Wrth symud ymlaen, sicrhawyd cyllid gan Lywodraeth Cymru am flwyddyn ychwanegol i barhau i ddarparu rhaglenni, ar draws y pedair rhaglen. Yn ogystal, sicrhawyd cyllid ar gyfer dwy raglen newydd, sy'n canolbwyntio ar ddiogelu lles meddyliol. Mae hyn mewn ymateb uniongyrchol i'r effaith ddinistriol y mae'r pandemig wedi'i chael ar les meddyliol, oherwydd cyfnodau clo parhaus, cyfyngiadau cymdeithasol a'r effaith economaidd, gyda llawer o bobl yn colli swyddi a busnesau. Bydd y ddwy raglen newydd yn darparu Lloches, lle diogel i'r rheini sy'n wynebu pryderon iechyd meddwl ar lefel isel. Yn ogystal, bydd rhaglen strategol newydd 'Haen y Sefydliad Iechyd Meddwl' yn darparu cyfres o hyfforddiant, cyfleoedd i hyfforddi'r hyfforddwr a gwefan ac adnoddau MELO, er mwyn sicrhau bod llu o gefnogaeth a gwasanaethau newydd yn cael eu gweithredu i ateb y galw sy'n dod i'r amlwg ac atal camau tuag at argyfwng i lawer o bobl.

Cyllid Gwydnwch ar gyfer y System

Defnyddiodd BPRh Gwent £3.714miliwn, sef y swm llawn o gyllid blwyddyn gan Lywodraeth Cymru trwy gronfeydd Rhyddhau ar Garlam, a Rhyddhau i Adfer ac Aseu.

Datblygwyd cynlluniau i fynd i'r afael â chyfyngiadau yn ystod y pandemig mewn cydweithrediad â chydweithwyr iechyd a gofal cymdeithasol, gan gefnogi gallu a gwytnwch ychwanegol yn ein gwasanaethau critigol dros gyfnod y gaeaf. Roedd adnoddau ar gyfer capasiti ychwanegol ar draws sawl proffesiwn yn ein system iechyd a gofal cymdeithasol i sicrhau bod difon o adnoddau ar gyfer llwybrau cleifion a llwybrau rhyddhau. Rhoesom ein hymateb rhanbarthol mewn pryd ar gyfer cyfnod y Nadolig, a darparodd ran o ymateb Covid-19 yn ystod ton gyntaf y pandemig. Fel yr ardal gyntaf i wynebu heriau yn sgil achosion uchel o covid yng Nghymru, profodd y gallu ychwanegol yn ein system yn hynod fanteisiol gan alluogi inni ddefnyddio adnoddau'n effeithiol i gefnogi ein hymateb rhanbarthol.

Cydnabuwyd trwy'r broses hon y dylai gweithgarwch rhanbarthol i gefnogi cynllunio a gwytnwch y gaeaf ddechrau yn gynharach yn y flwyddyn i sicrhau bod cynlluniau'n cael eu hymgorffori mewn da bryd; felly trefnwyd i gynlluniau'r gaeaf ddechrau ym mis Mehefin 2020.

Nodwyd meysydd gallu allweddol trwy'r broses hon, gan ddylanwadu ar ffrydiau gwaith parhaus yn ein partneriaeth, yn canolbwyntio ar y gweithlu a thechnoleg gynorthwyol. Mae datblygiadau wedi parhau ar sail gydweithredol trwy'r bartneriaeth ranbarthol a'r fforymau cydnerth lleol i gefnogi ein hymateb rhanbarthol parhaus i heriau iechyd a gofal cymdeithasol.

Cynllun Gweithredu Dementia 2018-22

Mae'r Bwrdd Dementia rhanbarthol yn goruchwyllo datblygiad a gweithrediad y Cynllun Gweithredu Cenedlaethol ar gyfer Dementia (DAP) ar draws Gwent; ac amlygir y cynnydd cyffredinol yn rhan 2a uchod, gan gynnwys sut mae'r BPRh wedi cyflawni yn erbyn nodau'r DAP. Mae'r dyraniad gan y GGI wedi'i ddsbarthu a'i ddyrannu yn erbyn nodau cenedlaethol y Cynllun (DAP) ac mae proffil buddsoddi wedi'i gynnwys isod.

RHAN 3: Cyfathrebu, ymgysylltu a gwerth cymdeithasol

i Sut aeth eich Bwrdd ati i ymgysylltu'n uniongyrchol â defnyddwyr gwasanaethau, neu grwpiau sy'n cynrychioli defnyddwyr gwasanaethau (e.e. paneli dinasyddion).

Panel y Dinasyddion - BPRh itizen's Panel - RPB

Mae Deddf Gwasanaethau Cymdeithasol a Llesiant (Cymru) yn nodi, trwy egwyddorion cyd-gynhyrchu, yr angen i bartneriaid, yn cynnwys dinasyddion, weithio gyda'i gilydd. Mae'r Cadeirydd a'r Is-gadeirydd yn mynychu cyfarfodydd y Bwrdd Partneriaeth Rhanbarthol (BPRh) ac yn adrodd yn ôl ar bynciau sy'n codi yng Nghyfarfodydd Panel y Dinasyddion. Oherwydd y pandemig fe wnaeth y cyfarfodydd ddilyn fformat newydd. Fe wnaeth y mwyafrif o'r panel ymuno'n rhithwir ac fe wnaeth y rheini nad oeddent yn gallu neu a ddewisodd peidio ag ymuno, dderbyn copiau print o'r cofnodion er mwyn peidio ag eithrio unrhyw un.

Eitemau safonol ar yr agenda a drafodwyd ymhob cyfarfod:

- Rhyddhau o'r Ysbyty - Cafodd enghreifftiau o achosion gan y panel eu cyfleu i Mel Laidler (BIAAB)
- Adroddiad y BPRh - Mae adborth yn dilyn y cyfarfodydd yn cael eu nodi mewn adroddiad, a'r Cadeirydd yn eu cyfleu i'r BPRh
- Covid 19 - y diweddaraf - Trafod unrhyw faterion a phryderon cyfredol.
- Materion yn Gysylltiedig â Thrafndiaeth - Trafod unrhyw faterion a phryderon cyfredol.
- Hyrwyddwyr Iechyd/Lles - diweddariadau pan fo hynny'n berthnasol.

“Mae bob amser yn bleser clywed gennych hyd yn oed os nad yw ond yn rhithiol. Yn bersonol, rwy'n ddiolchgar i dderbyn y wybodaeth rydych chi'n ei chylchredeg - mae yna lawer yn digwydd er ei fod 99% yn gysylltiedig â Covid-19. Rwy'n siŵr ein bod ni i gyd yn croesawu cyswllt ar y fath adegau anodd.”

Aelod o Banel Dinasyddion Gwent

Rhai eitemau eraill ar yr agenda a godwyd yn y cyfarfodydd:

- Pecynnau gofal a chymorth - prynwyd dyfeisiau i-Pad i gysylltu â mwy o aelodau ac mae rhai wedi dysgu llawer o bethau rhithwir ers y cyfnod clo.
- Cyhoeddodd LLC wahoddiad i bobl yng Nghymru anfon eu barn ar sut y dylent gefnogi adfer ac ailadeiladu yng Nghymru yn y dyfodol yn dilyn Covid.
- Gwasanaeth Cyfeillio.

- Cartrefi Gofal ar ôl Covid 19, delio â covid a diogelu cartrefi gofal. Awgrymodd y Cadeirydd y byddai'n syniad da i annog trigolion mewn cartrefi gofal i ymuno â Phanel y Dinasyddion. Dylid ystyried cartrefi gofal yn rhan o'r gymuned. Mae offer TG fel dyfeisiau i-Pad wedi cael eu dosbarthu i letyau cysgodol a chartrefi gofal.
- Cyfarwyddyd Newydd ar y Drwydded Deledu i Bobl Dros 75 oed.
- Fe wnaeth hyfforddiant Hyrwyddwyr Eiriolaeth gwblhau 3 sesiwn ar ddiwedd mis Medi, a hynny'n rhithiol. Gofynnwyd i'r panel am adborth.
- Yr hyn sydd yn bwysig i mi pan rwy'n talu am ofal - prosiect Madeline. Rhannwyd y cyflwyniad a oedd yn canolbwyntio ar ddeall y broses o dalu am ofal o safbwynt pobl â dementia.
- RIIIC - Dysgu yn sgil Covid, strategaeth ymgysylltu ar gyfer ymgysylltu â dinasyddion yn ystod Covid.
- Trawsnewid gwasanaethau iechyd meddwl i oedolion ar draws Gwent. Lanswyd hyrwyddwyr iechyd meddwl a lles ynghyd â Strategaeth newydd ar Ymgysylltu a Chynnwys yng Ngwent a ddatblygwyd gan bobl ag anableddau dysgu.
- Cyflwynodd y Gwasanaeth Awtistiaeth Integredig ddiweddariad a champau gweithredu fel hyfforddiant ac adnodda i symud ymlaen.
- Credydau Amser.

Cydweithredu a chyfranogi gyda phartneriaid perthnasol ac oedolion ag anghenion gofal a chymorth, gofalwyr, pobl â dementia a phlant a phobl ifanc:

- Mae'r bartneriaeth strategol Iechyd Meddwl ac Anabledd Dysgu wedi ymgysylltu â phobl yn y gwasanaethau iechyd meddwl ac anabledd dysgu i ddatblygu Strategaeth Ymgysylltu a Chynnwys i Went, i helpu i drawsnewid gwasanaethau yn y dyfodol ac maent am weithredu hyfforddiant cyd-gynhyrchu ar gyfer gweithwyr proffesiynol ac arbenigwyr fel ei gilydd trwy brofiad.
- Mae gofalwyr yn rhan o Fwrdd Partneriaeth Strategol Gofalwyr Gwent ac yn rhoi llais i ofalwyr ledled y rhanbarth. Mae'r bwrdd hefyd yn cysylltu â grwpiau gofalwyr a chydlynwyr sefydledig ym mhob un o'r 5 ardal awdurdod lleol a BIAAB.
- Mae'r Bwrdd Dementia yn goruchwyllo Cymunedau sy'n Ystyriol o Dementia ledled y rhanbarth gyda 5 grŵp lleol yn cydlynu'r cyflenwi ac ymwybyddiaeth o Gyfeillion Dementia. Mae pobl â Dementia a'u gofalwyr yn rhan o grwpiau lleol ac yn helpu i gyd gynhyrchu dulliau i gyflawni Cymuned Sy'n Ystyriol o Dementia. Rydym wedi bod yn parhau i gysylltu â phobl sy'n dioddef o ddementia a'u gofalwyr, a hynny trwy weminarau a fforymau ar-lein yn ystod y flwyddyn ddiwethaf.

Sut aeth y Bwrdd Partneriaeth Rhanbarthol ati i ymgysylltu â rhanddeiliaid ehangach, yn cynnwys Byrddau Gwasanaeth Cyhoeddus, partneriaethau strategol, darparwyr gwasanaeth o'r trydydd sector a'r sector annibynnol:

Mae partneriaid y trydydd sector yn rhan o'r BPRh, yn cynnwys y Cadeiryddion ac uwch arweinwyr strategol o'r 2 CGS: Cymdeithas Mudiadau Gwirfoddol Gwent (GAVO) a Chynghrair Gwirfoddol Torfaen (TVA). Mae cadeirydd y Fforwm Darparwyr hefyd yn rhan o'r BPRh i sicrhau bod llais gan ddarparwyr lleol. Cynrychiolir y trydydd sector hefyd ar y bartneriaeth strategol o dan y BPRh gan gynnwys cynrychiolwyr CGS ar y Bwrdd Gofalwyr, GASP, y Bwrdd Dementia a rhwydwaith trydydd sector penodol a ddatblygwyd o dan y Bwrdd Plant a Theuluoedd. Mae llais a mewnbwn cydweithwyr y trydydd sector wedi cyfrannu at weithio mewn partneriaeth ar draws y rhanbarth ar bob lefel ac yn benodol sicrhau bod cyllid y GGI yn cael ei ddefnyddio'n briodol ar draws y trydydd sector, yn unol â gofyniad Llywodraeth Cymru i BPRh sicrhau bod cyfran benodol ar gael. Yn ddiweddar, cafodd staff y trydydd sector eu secondio i weithio yn y Swyddfa Rheoli Perfformiad yn gweinyddu cyllid y GGI a Thrawsnewid.

Mae'r Tîm Partneriaeth Rhanbarthol sy'n cefnogi'r BPRh yn gweithio'n agos gyda chydweithwyr y Bwrdd Gwasanaethau Cyhoeddus ac yn rhan o grŵp asesu ac ymgysylltu anghenion rhanbarthol ar y cyd. Mae Cadeirydd BPRh hefyd wedi mynychu cyfarfodydd a chysgodi aelodau BPRh mewn cyfarfodydd. Mae'r 5 BGC yn cynllunio i uno, a chreu bwrdd rhanbarthol a bydd sesiwn datblygu ar y cyd yn cael ei threfnu yn ddiweddarach yn y flwyddyn ariannol.

Cynnydd o ran sefydlu fforymau gwerth cymdeithasol i hyrwyddo gwerth cymdeithasol a rhannu arfer da:

Cyflwynodd y BPRh adroddiad fforwm gwerth cymdeithasol i Lywodraeth Cymru yn ôl yr angen yn 2019/20 ac mae cyllid Trawsnewid yn cael ei ddefnyddio i ehangu ymgysylltiad â rhanddeiliaid ehangach i ddatblygu fforymau gwerth cymdeithasol. Fe wnaeth y Bwrdd Dementia hefyd gefnogi fforwm gwerth cymdeithasol i gefnogi pobl sy'n teimlo effaith dementia.

RHAN 4: Edrych Ymlaen

Mae effaith Covid-19 yn parhau i gyflwyno heriau sylweddol ledled y rhanbarth gydag asiantaethau sy'n bartneriaid yn parhau i fod mewn cyfnod ymateb, er y llaciwyd y cyfyngiadau ehangach.

Mae nifer fawr o flaenoriaethau a nodwyd yn y Cynllun Ardal dal i fod yn gyfredol, yn benodol:

- Plant ag anghenion cymhleth a phlant sy'n derbyn gofal, yn enwedig o ran darpariaeth, ac effaith lleoliadau y tu allan i'r sir;
- Yr angen cynyddol i gefnogi pobl sy'n dioddef o ddementia a'u gofalwyr yn enwedig o ran cymorth cymunedol ac ymyrraeth gynharach;
- Mae'r farchnad gofal cartref yn gofyn am atebion arloesol i recriwtio tymor hir;
- Lleihau hyd y cyfnodau yn yr ysbyty i bobl hŷn a dychwelyd yn ddiogel adref gyda chymorth sy'n gynaliadwy;
- Ynysu, unigrywdd a'r effaith ar iechyd meddwl;
- Mae seibiant yn hanfodol i ofalwyr ac mae angen iddo fod ar gael mewn modd amserol a hyblyg (ffurfiol, anffurfiol) yn enwedig mewn sefyllfaoedd o argyfwng;
- Effaith Covid-19 ar wasanaethau dydd i bobl ag anabledau dysgu;
- Recriwtio ar draws iechyd a gofal cymdeithasol, yn enwedig gweithwyr yn y maes Gofal Cartref.

Atodiad 1: Cofrestr o gyfarfodydd misol y BPRh.

Dyddiad y cyfarfod	Y math o gyfarfod	Pynciau allweddol a drafodwyd
Medi 2020	Busnes	Y Gronfa Gofal Integredig/Y Gronfa Trawsnewid Adolygiad Llywodraethu, Rôl Strategol y BPRh.
Hydref 2020	Arbennig	Cynllun Gaeaf.
Tachwedd 2020	Busnes	Cadarnhad Cadeirydd / Is-gadeirydd y BPRh, Adborth gan y Panel Dinasyddion Rhanbarthol, Diweddariad ar Frechu Rhanbarthol, Cronfa Gofal Integredig / Cronfa Trawsnewid, Cydbwysu Hawliau a Chyfrifoldebau - Rhaglen Iechyd a Gofal Cymdeithasol Integredig, Cynllunio ar gyfer y Gaeaf.
Ionawr 2021	Busnes	Diweddariad ar Bartneriaeth Strategol Iechyd Meddwl ac Anableddau Dysgu, Sefyllfa o ran Covid-19/Diweddariad ar Frechu Rhanbarthol, Cronfa Gofal Integredig / Cronfa Trawsnewid, Diweddariad ar Banel Rhanbarthol y Dinasyddion, Cynllun Diogelu ar gyfer y Gaeaf.
Ionawr 2021	Sesiwn Ffocysu	Y Gronfa Gofal Integredig.
Ionawr 2021	Sesiwn Ffocysu	Y Gronfa Trawsnewid.
Mawrth 2021	Busnes	Diweddariad ar Sefyllfa Covid-19, Diweddariad ar Banel Rhanbarthol y Dinasyddion, Cronfa Gofal Integredig/Y Gronfa Trawsnewid, Adolygu Cynllun y Gaeaf, Cynlluniau BIAAB a Chyswllt â'r BPRh, Lansio'r Trefniadau Diogelu Amlasiaentaethol.
Mawrth 2021	Sesiwn Ffocysu	Ailgydbwysu Gofal a Chymorth.
Mai 2021	Busnes	Goruchwylio'r Grant Cymorth Tai, Diweddariad ar Sefyllfa Covid-19, Diweddariad ar Banel Rhanbarthol y Dinasyddion, Cronfa Gofal Integredig/Y Gronfa Trawsnewid, Camau Nesaf y Bwrdd Partneriaeth Integredig.
Mai 2021	Sesiwn Ffocysu	Cyllid Blynyddoedd Cynnar ac Atal, a'r Gronfa Gofal Integredig.
Mehefin 2021	Sesiwn Ffocysu	Rolau a Chyfrifoldebau, Blaenoriaethau a'r Rhaglen Waith ar gyfer Tymor Nesaf Llywodraeth Cymru.
Gorffennaf 2021	Busnes	Sefyllfa Covid-19, Diweddariad ar Banel Rhanbarthol y Dinasyddion, Sefyllfa'r Gronfa Gofal Integredig/Y Gronfa Trawsnewid, Cymru Iachach 2021/22, diweddariad gan y Bwrdd Gwasanaeth Cyhoeddus Rhanbarthol.
Awst 2021	Sesiwn Ffocysu	Datblygiad Rhanbarthol Gwasanaethau Plant - Diweddariad ar gyfer Comisiynydd Plant/BPRh.

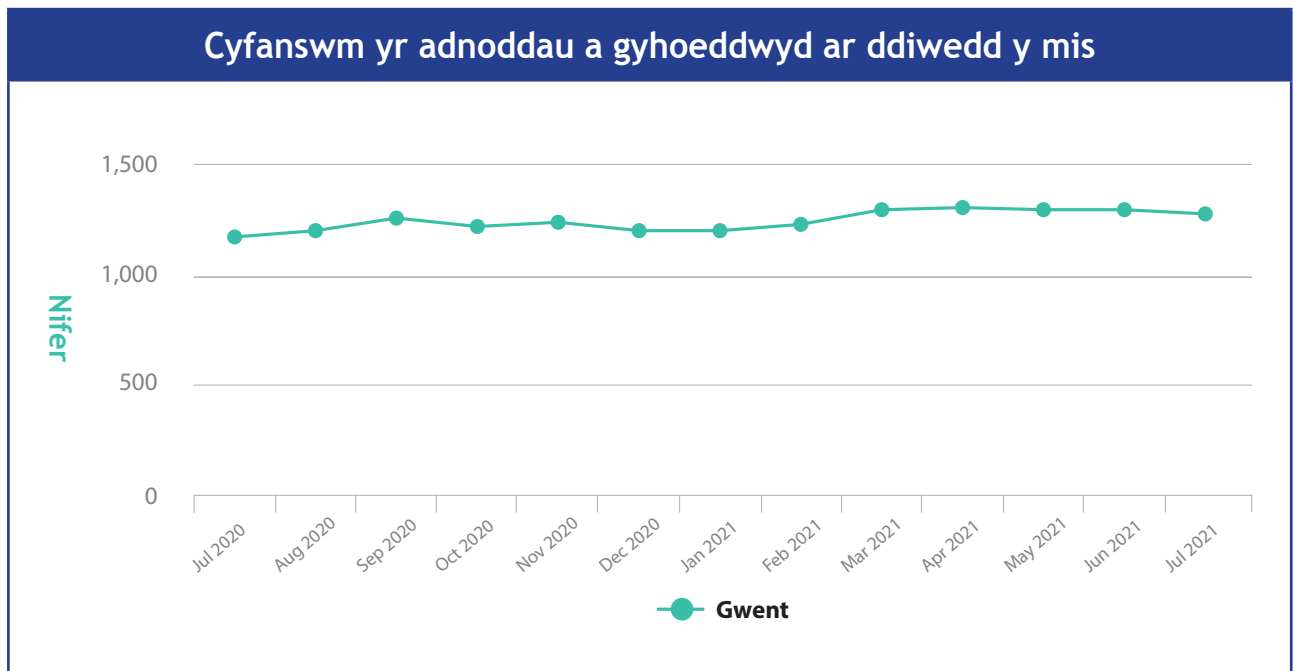
Atodiad 2: Aelodau'r Bwrdd Partneriaeth Rhanbarthol

Mae'r aelodaeth sy'n ofynnol ar gyfer y Bwrdd Partneriaeth Rhanbarthol wedi'i nodi mewn canllawiau statudol yn Rhan 9 o Ddeddf Gwasanaethau Cymdeithasol a Llesiant (Cymru). Bydd yn cynnwys aelodau etholedig o awdurdodau lleol pob awdurdod lleol yn ardal y Bwrdd, Cyfarwyddwyr Gwasanaethau Cymdeithasol ar gyfer pob awdurdod lleol yn ardal y Bwrdd, Aelodau Annibynnol y Bwrdd Iechyd Lleol, Prif Weithredwr ac uwch Gyfarwyddwyr Bwrdd Iechyd Lleol yr Ardal, a Chadeiryddion Cynghorau Gwirfoddol Cymunedol (CGC) yn ardal y Bwrdd. Mae gan y Bwrdd yr hyblygrwydd hefyd i gyfethol aelodau ychwanegol pe dymument.

Mae aelodau'r BPRh ar hyn o bryd ym mis Hydref 2021 wedi'u nodi isod:

Y Cyng. Paul Cockeram	Aelod Gweithredol	Casnewydd (Cadeirydd)
Phil Robson	Aelod Annibynnol	BIAAB (Cadeirydd y BPRh)
Ann Lloyd	Cadeirydd BIAAB	BIAAB
Katija Dew	Aelod Annibynnol	BIAAB
Richard Howells	Ysgrifennydd y Bwrdd	BIAAB
Y Cyng. David Daniels	Aelod Gweithredol	Torfaen
Y Cyng. John Mason	Aelod Gweithredol	Blaenau Gwent
Y Cyng. Shayne Cook	Aelod Gweithredol	Caerffili
Y Cyng. Penny Jones	Aelod Gweithredol	Sir Fynwy
Judith Paget	Prif Weithredwr	BIAAB
Nick Wood	Prif Swyddog Gweithredu	BIAAB
Sarah Aitken	Cyfarwyddwr Iechyd y Cyhoedd	BIAAB
Damien McCann	Cyfarwyddwr, Gwasanaethau Cymdeithasol	Blaenau Gwent
Dave Street	Cyfarwyddwr, Gwasanaethau Cymdeithasol	Caerffili
Julie Boothroyd	Cyfarwyddwr, Gwasanaethau Cymdeithasol	Sir Fynwy
Chris Humphrey	Cyfarwyddwr, Gwasanaethau Cymdeithasol	Casnewydd
Keith Rutherford	Cyfarwyddwr, Gwasanaethau Cymdeithasol	Torfaen
Paula Kennedy	Prif Weithredwr	Cartrefi Melin
Melanie Minty	Fforwm Gofal Cymru	Cynrychiolydd y Darparwyr
Lorraine Morgan		Cynrychiolydd Dinasyddion
Christine Kemp-Philp		Cynrychiolydd Dinasyddion
Stephen Tiley	GAVO	Cynrychiolydd y Trydydd Sector
Malcom Prowle	CGT	Cynrychiolydd y Trydydd Sector
Will McLean	Sir Fynwy	Cynrychiolydd Addysg

Atodiad 3: DEWIS - Porth Dinasyddion



Ym mis Gorffennaf 2020, roedd 1,171 o adnoddau wedi'u cyhoeddi yng Ngwent, ac mae hyn wedi cynyddu dros y flwyddyn ddiwethaf i 1279 o adnoddau ym mis Gorffennaf 2021.

Nifer a edrychodd ar fanylion adnoddau yn ystod y mis
(cliciwch ar yr adnodd i gael mwy o wybodaeth)

- Mehefin 2020 - 14,335
- Mehefin 2021 - 16,549

Ar hyn o bryd mae cyfanswm o 1,300 o adnoddau lleol ar gael ar gyfer Gwent (ac eithrio'r gwasanaethau cenedlaethol).

Cyfanswm y defnyddwyr cofrestredig

(pobl sy'n golygu gwybodaeth, nid y cyhoedd sy'n pori'r wefan gan fod hyn yn anhysbys).

- Mehefin 2020 - 1,667
- Mehefin 2021 - 1,961

Atodiad 4: Diweddariad gan y Consortiwm Colegau Rhanbarthol

Mae'r consortiwm wedi datblygu nifer o gyfleoedd fel y nodir isod yn ogystal â datblygu fideo hyrwyddo newydd i ddenu pobl ifanc i yrfaeodd iechyd a gofal cymdeithasol.

https://youtu.be/Gq1j4_I4Ja0

Llwybr Gyrfa Gofal Gwent yn cyrraedd rownd derfynol Gwobrau arobryn!

Gofal Cymdeithasol Cymru
Social Care Wales

Mae myfyrwyr yn gwirfoddoli i gefnogi Cleifion yn yr Ysbyty yn ystod Pandemig Covid

Mae 25 o fyfyrwyr iechyd a gofal cymdeithasol wedi gwirfoddoli gyda Thim Gofal sy'n Canolbwyntio ar yr Unigolyn BIPAB fel rhan o brosiect cyfeillio arloesol BIPAB: 'Ffrind i Mi'

ffrind i mi
friend of mine

25

Mae 10 o ddysgwyr Coleg Gwent wedi dod yn wirfoddolwyr ieuentid gyda phrosiect Materion y Meddwl.

Mynd i'r afael ag iechyd meddwl a fies pobl ifanc trwy gefnogaeth cymar i gymar.

Gorffennaf 2021

Cyflawniadau Allweddol hyd yma!

Mae Llwybr Gyrfa Gofal Gwent wedi datblygu strwythur cydweithredu newydd rhwng Coleg Gwent, Bwrdd Iechyd Prifysgol Aneurin Bevan, 5 awdurdod lleol Gwent a darparwr gofal cymdeithasol.

Ein nod yw:
Datblygu a recriwtio gweithlu iechyd a gofal cymdeithasol tosturiol, medrus ac amrywiol ledled y rhanbarth.

Gwnaed Llwybr Gyrfa Gofal Gwent yn Enghraifft o Gomisiwn Bevan ar gyfer 2020/21!

Ehangu Mynediad at Feddyaeth!

Datblygwyd rhaglen ymgysylltu sy'n darparu cyngor ar yrfaeodd mewn proffesiynau iechyd a gofal i fyfyrwyr.

Cafodd 18 o fyfyrwr Iechyd a Gofal Cymdeithasol eu cefnogi i ymuno â Banc Adnoddau BIPAB i helpu gyda'r ymateb i Bandemig Covid-19.

18

Gofalwn .cymru **WeCare .wales**

Llwybr Gyrfaedd Gofal Gwent
Cefnwlthio i ddatblygu gweithlu medrus a thosturiol

Gwent career pathway
Working together to develop a skilled and compassionate workforce

Greater Gwent Health, Social Care & Well-being Partnership
Partneraeth Iechyd, Iechyd a Gofal Cymdeithasol Gwent Fwyaf

GIG Cymru NHS WALES

Bwrdd Iechyd Prifysgol Aneurin Bevan
University Health Board

Coleg Gwent

University of South Wales
Prifysgol De Cymru

